

Czytnik jest urządzeniem ściśle współpracującym z programem rejestracji pacjentów i opcjami z nim związanymi. Służy do odczytu i zapisu informacji na kartach elektronicznych zgodnych z normą ISO 7816, ISO 7810. Czytniki współpracują z systemem przetwarzania danych za pomocą łącz:

- a) Szeregowego (czytnik Sinake)
- b) USB (czytniki SCR-3310/3311)

Do ich poprawnej eksploatacji konieczne jest spełnienie warunków zawartych w instrukcjach dołączonych do urządzeń.

Stan pracy urządzeń sygnalizują:

- a) Czytnik Sinake - dwukolorowa dioda (LED) oraz sygnał dźwiękowy. Po włączeniu zasilania czytnika i wykonaniu procedur instalacyjnych czytnik wysyła cztery krótkie sygnały dźwiękowe i świetlne (w kolorze zielonym).
- b) Czytniki SCR-3310/3311 - jednokolorowa dioda (LED). Po podłączeniu czytnika do portu USB, czytnik wysyła dwa krótkie sygnały świetlne (w kolorze zielonym).

Sterowanie sygnalizacją świetlną i dźwiękową dla czytników odbywa się za pomocą aplikacji zewnętrznej współpracującej z czytnikami.

- I. Konstrukcja czytników kart chipowych.
1. Czytnik Sinake



W czytniku znajdują się dwie szczeliny przeznaczone do obsługi kart elektronicznych:

- górna (pionowa) - dla karty pacjenta
- dolna (pozioma) - dla karty profesjonalisty (lekarza, pielęgniarki, recepcjonisty, serwisanta, administratora)

Do urządzenia dołączona jest zazwyczaj naklejka (piktogram), który prezentuje sposób wkładania karty pacjenta. Decyzja o umieszczeniu naklejki na urządzeniu należy do użytkownika (może ułatwić przyswojenie procedury).

2. Czytniki SCR-3310.



W czytniku znajduje się jedna szczelina (pozioma) przeznaczona do obsługi kart elektronicznych, kart pacjenta.

3. Czytnik SCR 3311



W czytniku znajduje się jedna szczelina (pozioma) przeznaczona do obsługi kart elektronicznych, kart pacjenta.

II. Instalacja czytników kart chipowych.

W celu zainstalowania czytników: SCR-3310/3311 należy wykonać następujące czynności:

1. Zainstalować aplikację Microsoft.NET Framework 4 dostępną pod linkiem umieszczonym w sekcji FAQ. Temat: „Instalacja i konfiguracja czytników kart chipowych dla woj śląskiego” sekcja: [Microsoft .NET Framework 4.](#)

!!! Uwaga!!!

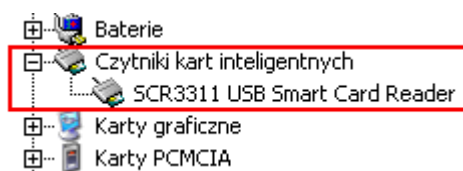
Microsoft .NET Framework 4 zawiera jedynie dodatki do już opublikowanego wcześniej Microsoft .NET Framework 3.5, lecz nie samą aplikację Microsoft .NET Framework w wersji 3.5. Brak zainstalowanej aplikacji Microsoft .NET Framework w wersji 3.5 może skutkować pojawieniem się błędu:



w momencie logowania do aplikacji mMedica.

W przypadku uzyskania powyższego komunikatu należy wykonać następujące czynności:

- a. Odinstalować aplikację: Microsoft .NET Framework 4
 - b. Dokonać instalacji aplikacji Microsoft .NET Framework 3.5. Aplikacja dostępna jest do pobrania pod linkiem umieszczonym w sekcji FAQ. Temat: „Instalacja i konfiguracja czytników kart chipowych dla woj śląskiego” sekcja: [Microsoft .NET Framework 3.5 Service pack 1.](#)
 - c. Zainstalować aplikację Microsoft.NET Framework 4 dostępną pod linkiem umieszczonym w sekcji FAQ. Temat: „Instalacja i konfiguracja czytników kart chipowych dla woj śląskiego” sekcja: [Microsoft .NET Framework 4.](#)
 - d. Wykonać operację ponownego uruchomienia systemu operacyjnego.
2. Podłączyć czytnik kart : SCR-3310/3311 do portu USB. System Windows wykryje urządzenie i zainstaluje sterowniki, co objawi się w Menadżerze Urządzeń wynikiem jak na obrazku poniżej:



!!! Uwaga!!!

Jeśli w Menadżerze Urządzeń zostanie wyświetlona wartość: „USB Smart Card Reader” zamiast „SCR3311 USB Smart Card Reader” oznacza to, że należy zainstalować dodatkowe sterowniki . Zostały one udostępnione pod linkiem umieszczonym w sekcji FAQ. Temat: „Instalacja i konfiguracja czytników kart chipowych dla woj śląskiego” sekcja: [Pliki instalacyjne czytników SCR-3310/3311.](#)

- Pobrać plik RegOW12KPW.bat, został on opublikowany na stronie portalu Centrum Zarządzania Licencjami mMedica w sekcji mMedica -> Pobierz mMedica i umieścić go w katalogu, gdzie zainstalowana jest aplikacja mMedica (np. c:\Program Files\Asseco\mMedica) . Po umieszczeniu pliku w wymienionym wcześniej katalogu należy do uruchomić.

!!! Uwaga!!!

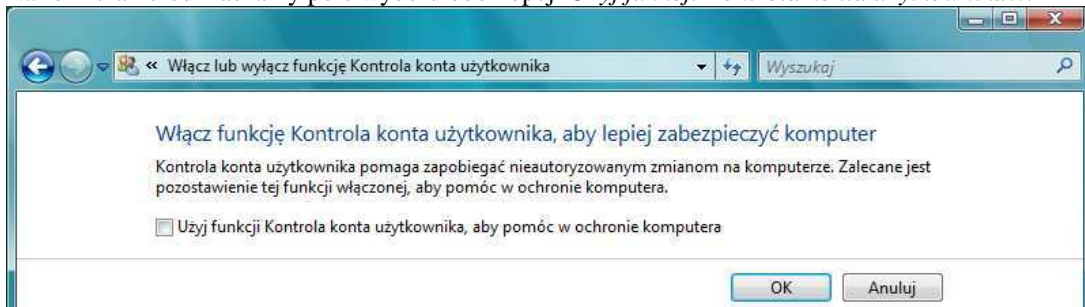
Uruchamiając plik RegOW12KPW.bat w systemach Windows Vista i wyższych należy posiadać uprawnienia Administratora. Dodatkowo uruchomienie pliku: RegOW12KPW.bat w środowisku Windows Vista może utrudniać funkcja *Kontrola konta użytkownika* (ang. *User Account Control – UAC*). Na czas uruchamiania pliku: RegOW12KPW.bat należy wyłączyć funkcje: *Kontrola konta użytkownika* (ang. *User Account Control – UAC*).

Procedura wyłączenia funkcji: *Kontrola konta użytkownika*

- Z menu *Start* wybieramy *Panel sterowania*.
- W Panelu sterowania wybieramy ikonę *Konta użytkowników*



- Na formularzu *Konta użytkowników* wybieramy opcje *Włącz lub wyłącz funkcje Kontrola konta użytkownika*. Wyrażamy zgodę, aby kontynuować.
- Na formularzu odznaczamy pole wyboru obok opcji *Użyj funkcji Kontrola konta użytkownika...*

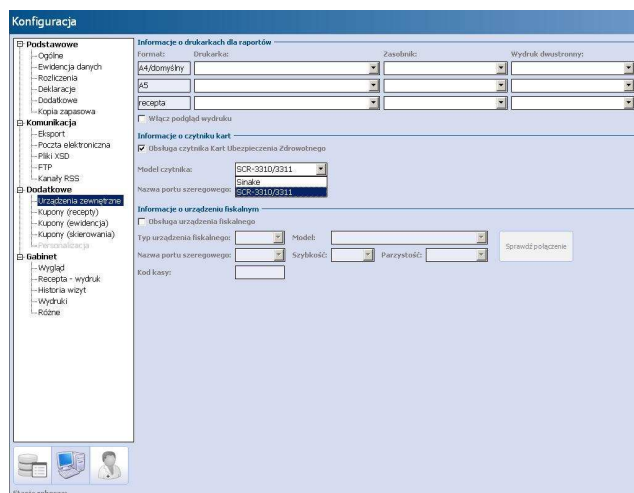


- Uruchamiamy ponownie komputer.
- Uruchomić plik: RegOW12KPW.bat

III. Konfiguracja czytników kart chipowych.

Konfiguracji ustawień czytników na danej stacji roboczej dokonujemy poprzez funkcje **Konfigurator**

Lokalizacja: Zarządzanie > Konfiguracja > Konfigurator, sekcja Urządzenia zewnętrzne



Wykorzystując czytnik kart chipowych:

- a) Sinake - należy określić " Model czytnika" poprzez wybranie wartości: Sinake, określić „Nazwę portu szeregowego" na którym został zainstalowany czytnik poprzez wybranie wartości z dostępnego słownika
- b) SCR-3310/3311- należy określić " Model czytnika" poprzez wybranie wartości: SCR-3310/3311.