



Instalator programu mMedica

Instrukcja użytkownika

Spis treści

Rozdział 1	Przygotowanie do instalacji	2
1.1	Wymagania instalatora	2
1.2	Wymagane elementy i możliwości instalacji	2
1.3	Przed rozpoczęciem instalacji	2
Rozdział 2	Scenariusze instalacji	3
2.1	Wersja demonstracyjna	3
2.1.1	Instalacja wersji demonstracyjnej	4
2.1.2	Pierwsze logowanie do wersji DEMO	15
2.2	Pierwsza instalacja	16
2.2.1	Instalacja jednostanowiskowa	17
2.2.2	Instalacja bazy danych na serwerze sieciowym	30
2.2.3	Instalacja aplikacji na stacji roboczej w sieci lokalnej	33
2.3	Instalacja na systemie Linux/UNIX	36
2.3.1	Instalacja serwera	37
2.3.2	Konfiguracja serwera PostgreSQL	38
Rozdział 3	Aktywacja i wstępna konfiguracja systemu mMedica	39
3.1	Aktywacja systemu	40
3.2	Wstępna konfiguracja programu mMedica	41
Rozdział 4	Tryb serwisowy instalatora	42
4.1	Instalacja aplikacji zewnętrznych	43
4.2	Aktualizacja do nowszej wersji	44
4.2.1	Pobranie aktualizacji systemu z poziomu aplikacji mMedica	49
4.2.2	Instalacja i aktualizacja systemu, gdy jest dostępne połączenie z Internetem	50
4.2.3	Automatyczna aktualizacja instalacji wielostanowiskowej	52
4.3	Naprawa programu mMedica	53
4.4	Konfiguracja SSL dla PostgreSQL	56
4.5	Zarządzanie bazami danych	57
4.5.1	Dodanie kolejnej bazy danych	61
4.6	Usunięcie systemu mMedica	62
Rozdział 5	Przeniesienie programu mMedica wraz z bazą danych na inny komputer	65

Wstęp

Instalator programu mMedica, oprócz pełnienia funkcji instalacyjnej, umożliwia wykonywanie operacji administracyjnych na zainstalowanym programie. Dzięki niemu użytkownik może dokonać aktualizacji programu do najnowszej dostępnej wersji oraz naprawy systemu w przypadku nieprawidłowego działania aplikacji. Ponadto instalator umożliwia zarządzanie bazami danych w obszarze usuwania i dodawania nowych baz danych.

Przygotowanie do instalacji

1.1 Wymagania instalatora

- Instalator przeznaczony jest dla systemów operacyjnych z rodziny Windows. Wymagania sprzętowe oraz systemowe instalatora są takie same jak dla aplikacji mMedica – opisane na [stronie internetowej](#) produktu mMedica.
- Na firewallu powinien być otwarty port TCP dla połączeń z sieci lokalnej, po którym instalator oraz aplikacje będą się komunikować z serwerem PostgreSQL. Standardowo jest to port TCP **5432**.

1.2 Wymagane elementy i możliwości instalacji

Gdy jest dostępne połączenie z Internetem – do instalacji wymagany jest tylko program mmSetup.exe w jak najnowszej wersji. Po uruchomieniu instalatora weryfikowana zostaje wersja programu, sprawdzana jest dostępność nowszych wersji i w razie konieczności zostaje pobrana z Internetu nowa (decyzję o pobraniu wersji podejmuje operator powiadomiony o tym fakcie). W czasie instalacji program pobiera z sieci wybrane pakiety, zawierające składniki systemu, określone wcześniej przez operatora.

Instalator niekoniecznie musi być w najnowszej wersji. W takim przypadku zalecane jest wykonanie pierwszej instalacji z dostępnego zestawu instalacyjnego, a po jej zakończeniu pobranie z Internetu nowszej wersji instalatora (jest możliwe automatyczne pobranie nowszej wersji w trakcie pierwszej instalacji). Po jej pobraniu i uruchomieniu zostanie wykonana aktualizacja systemu. Dla skrócenia procesu aktualizacji do minimum, z Internetu pobierane są tylko te pakiety, których składniki uległy zmianie od ostatniej instalacji.

1.3 Przed rozpoczęciem instalacji

- Przed instalacją programu na komputerze należy zalogować się jako użytkownik z uprawnieniami lokalnego administratora.
- Instalację można wykonać tylko z poziomu lokalnej konsoli komputera. Ze względu na ograniczenia narzucone przez oprogramowanie PostgreSQL, instalacja nie jest możliwa przez zdalną konsolę.
- Na czas instalacji należy koniecznie wyłączyć wszystkie zbędne programy oraz powstrzymać się od wykonywania dodatkowych prac, do momentu całkowitego zakończenia procesu instalacji.

Rozdział

2

Scenariusze instalacji

2.1 Wersja demonstracyjna

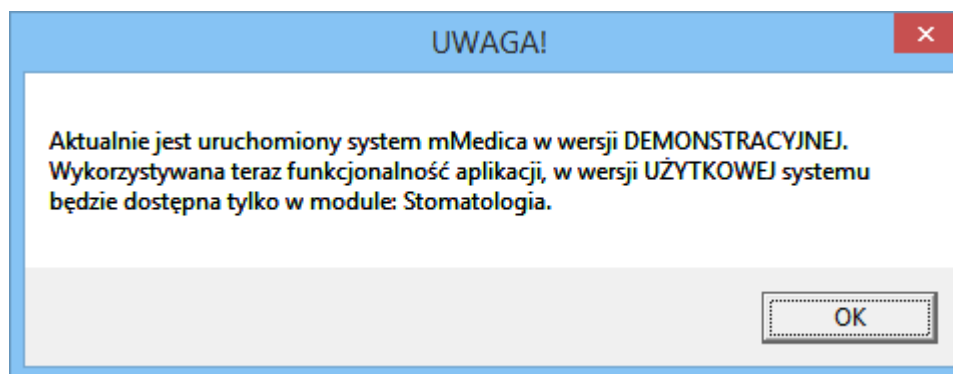
Wersja demonstracyjna programu mMedica umożliwia użytkownikowi zapoznanie się z interesującymi go funkcjonalnościami, celem świadomego zamówienia wersji oprogramowania, która najbardziej będzie odpowiadała jego potrzebom.

Instalator wersji demonstracyjnej można uzyskać w jeden z następujących sposobów:

- Pobrać go ze [strony internetowej](#) produktu mMedica.
- Zarejestrować konto użytkownika na stronie Centrum Zarządzania Licencjami i pobrać najnowszy instalator programu mMedica. Podczas instalacji wybrać opcję "**Wersja demonstracyjna bazy danych**".

Właściwości wersji demonstracyjnej programu mMedica:

- Program w wersji DEMO nie posiada ograniczeń czasowych.
- Wersja demonstracyjna oferuje funkcjonalności najwyższej wersji programu mMedica tj. **Standard+** i większości modułów dodatkowych, po wcześniejszym włączeniu ich w Konfiguratorze programu.
- Program sygnalizuje podczas pracy, które funkcjonalności należą do wyższych wersji oprogramowania lub są dostępne po wykupieniu modułów dodatkowych:



Program w wersji DEMO posiada następujące ograniczenia:

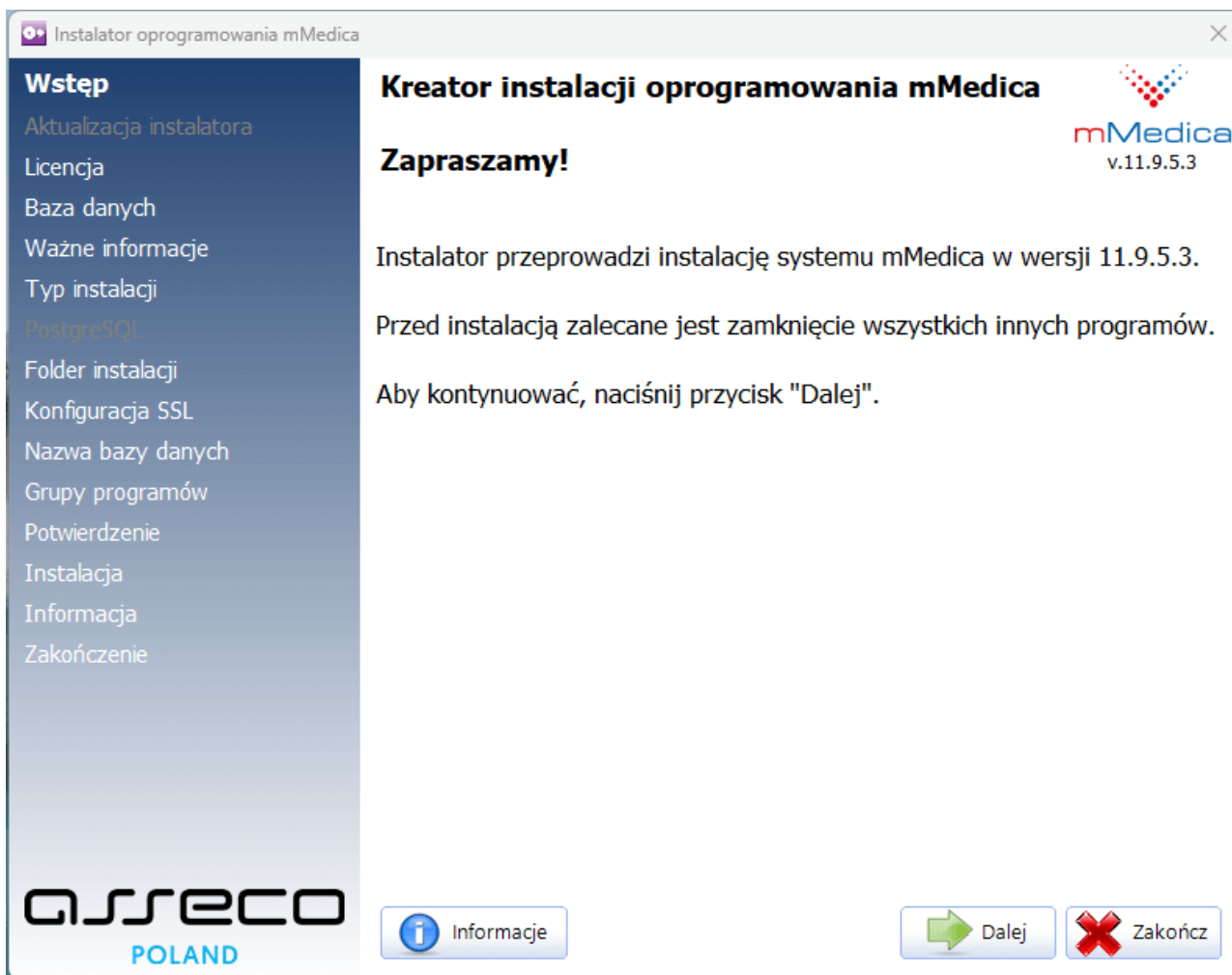
- Blokada wprowadzania danych na poziomie liczby danych z głównych tabel - ograniczenie do 10 pacjentów i 15 wizyt.
- Brak możliwości importu i eksportu danych.
- Niedostępność modułu dodatkowego Baza leków Pharmindex.

2.1.1 Instalacja wersji demonstracyjnej

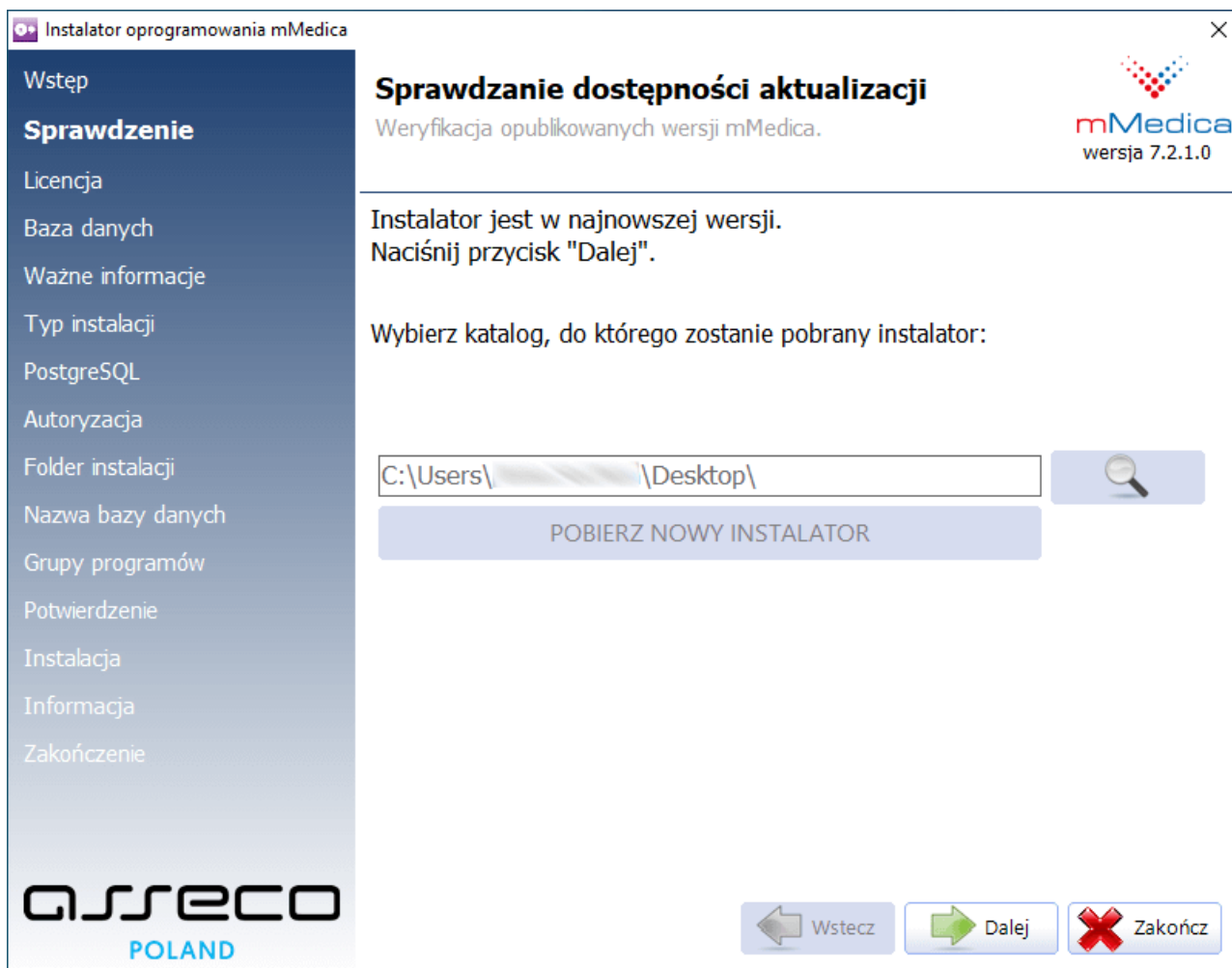
Pełnofunkcyjna demonstracyjna wersja aplikacji mMedica pozwala na zapoznanie się funkcjonalnościami programu przed podjęciem decyzji o zakupie.

Czynności jakie należy wykonać, aby zainstalować wersję demonstracyjną:

1. Otworzyć plik mmFullInstall.exe pobrany ze strony Centrum Zarządzania Licencjami mMedica (po uprzedniej rejestracji) lub plik mmFullInstall_demo.exe pobrany ze strony produktu. Zostanie wyświetlony formularz powitalny.



2. Instalator rozpocznie weryfikację opublikowanych wersji programu mMedica. Jeśli użytkownik posiada aktywne połączenie z Internetem i system wykryje opublikowaną nowszą wersję instalatora, niż ta, która jest obecnie uruchamiana, podświetlony zostanie przycisk "**Pobierz nowy instalator**". Wybranie przycisku rozpocznie proces pobierania i uruchamiania najnowszego instalatora. Jeśli nie opublikowano nowszej wersji instalatora, przycisk "**Pobierz nowy instalator**" będzie nieaktywny.



Aby przejść dalej, należy wybrać przycisk **Dalej**.

3. Kolejnym krokiem jest uważne zapoznanie się z treścią licencji.



Po przeczytaniu umowy licencyjnej należy zaznaczyć pole **"Tak, zgadzam się z warunkami niniejszej Umowy Licencyjnej"** i wybrać przycisk **Dalej**.

4. Należy wybrać rodzaj instalowanej bazy danych, poprzez zaznaczenie pola **"Baza danych w wersji demonstracyjnej"**.




Wybrać przycisk **Dalej**.

5. Wybrać rodzaj instalacji programu, poprzez zaznaczenie pola **"Instalacja jednostanowiskowa"**.



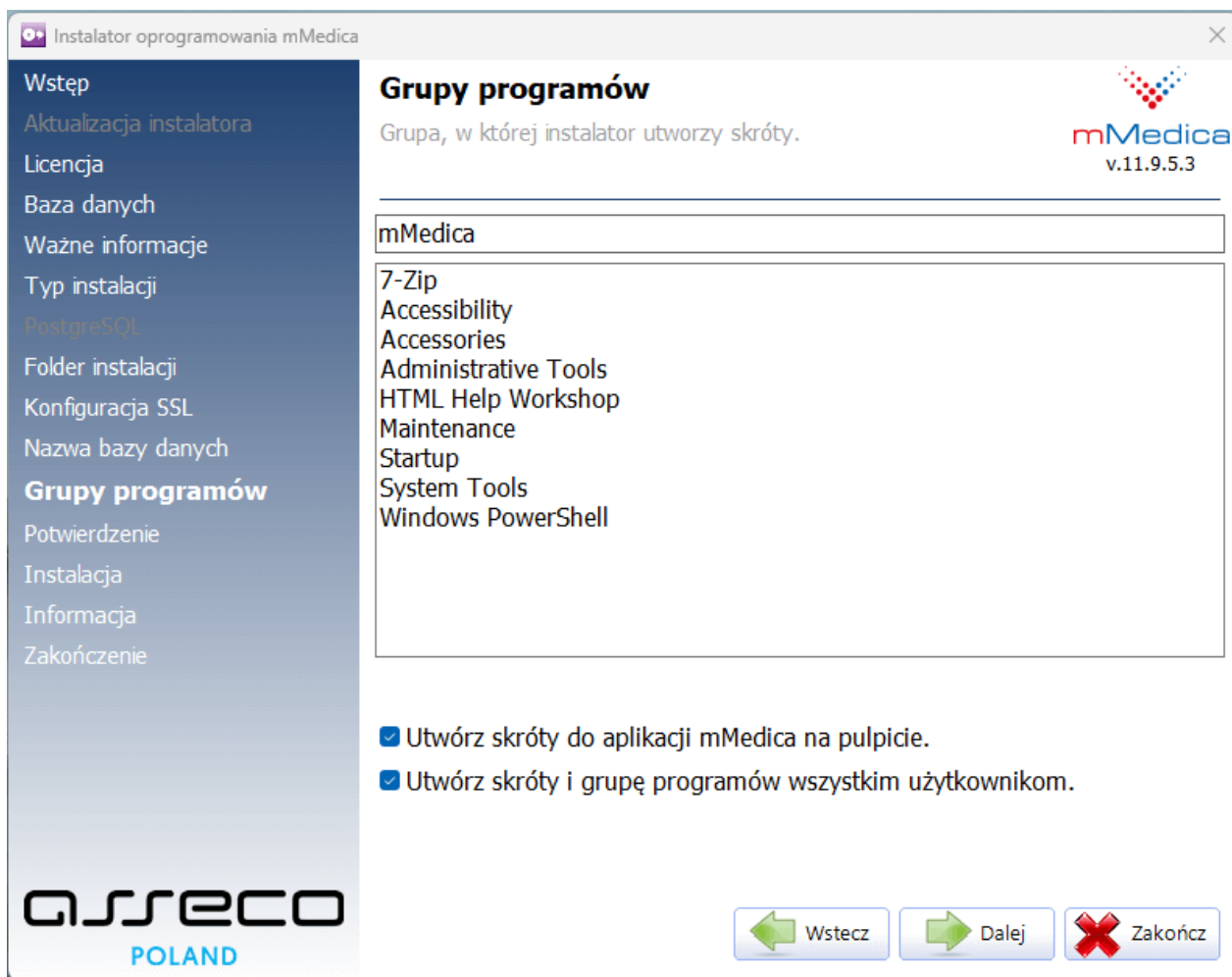
Wybrać przycisk **Dalej**.

- Zatwierdzić zaproponowany domyślny folder instalacji programu lub wskazać inny folder, poprzez wybranie przycisku  **Przeglądaj**.
Uwaga! Niedozwolone jest wybieranie zasobów sieciowych.



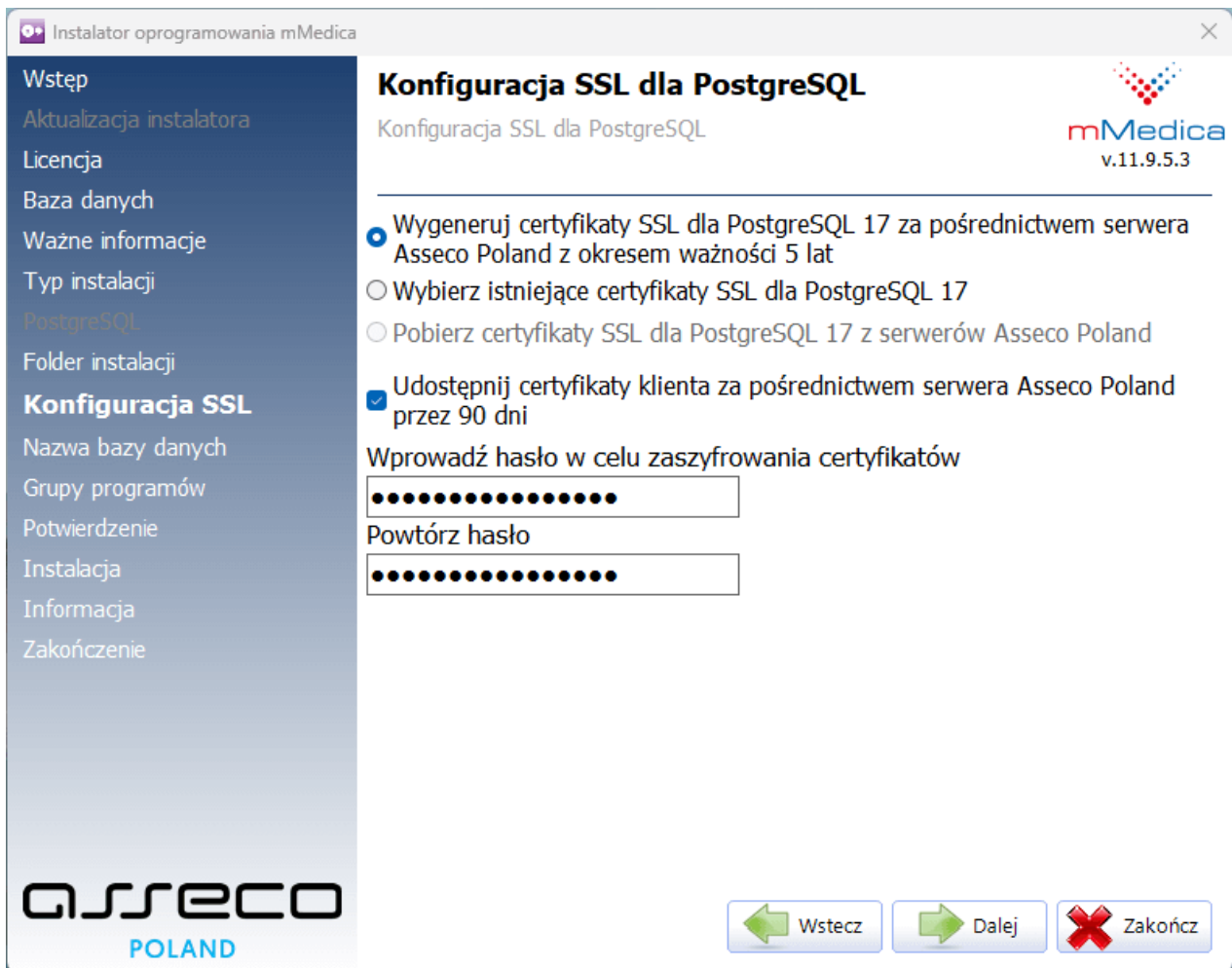
Wybrać przycisk **Dalej**.

7. Zatwierdzić zaproponowaną grupę programów w menu *Start* lub wpisać własną nazwę. Instalator domyślnie utworzy grupę programów w menu *Start* i ikonę programu na pulpicie, które będą dostępne dla wszystkich użytkowników korzystających z komputera, na którym jest wykonywana instalacja. W innym wypadku należy usunąć zaznaczenie w odpowiednich polach.



Aby przejść dalej, należy wybrać przycisk **Dalej**.

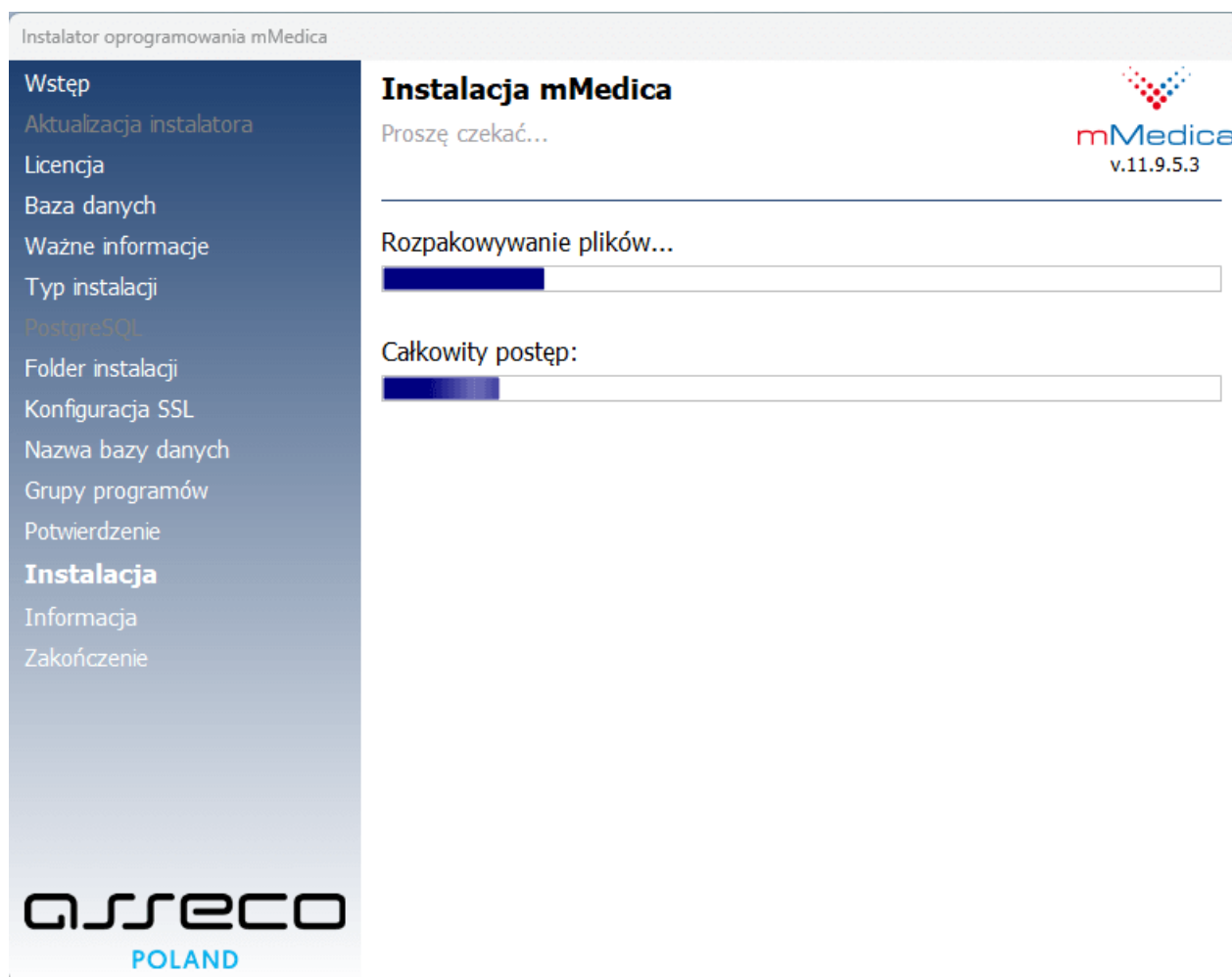
8. Dokonać konfiguracji SSL dla PostgreSQL (szczegóły w rozdziale [Instalacja jednostanowiskowa](#)).



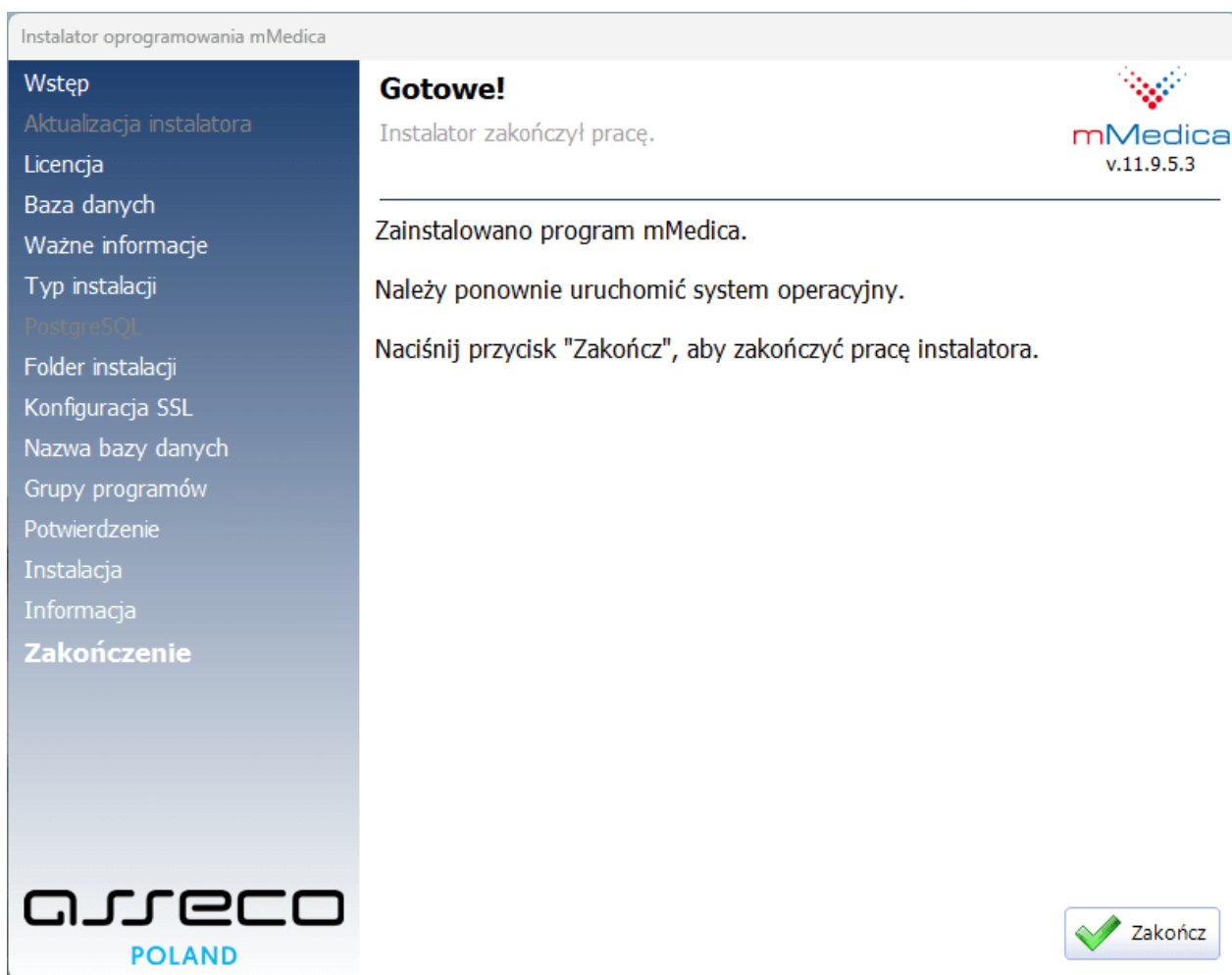
9. Wybranie przycisku **Dalej** rozpocznie proces instalacji programu mMedica.



10. Przebieg instalacji obrazowany jest na paskach postępu.



11. Po zakończeniu instalacji programu mMedica zostanie wyświetlony poniższy komunikat. Wybranie przycisku **Zakończ** zamknie okno instalatora.



W celu zapisania zmian należy ponownie uruchomić system operacyjny. Po tej czynności można uruchomić program mMedica z odpowiedniej grupy w menu *Start* lub z ikony programu, znajdującej się na pulpicie komputera i rozpocząć pracę.

2.1.2 Pierwsze logowanie do wersji DEMO

Po prawidłowej instalacji wersji demonstracyjnej można rozpocząć testowanie programu. W tym celu należy uruchomić aplikację mMedica i w polu "Baza danych" z listy rozwijanej wybrać nazwę bazy danych w wersji demonstracyjnej. Nazwę nadaje użytkownik podczas procesu instalacji - na potrzeby przykładu utworzono bazę o nazwie "MMEDDEMO". Następnie należy wprowadzić niżej wymienione dane do logowania:

Użytkownik - **UZYTKOWNIK1**

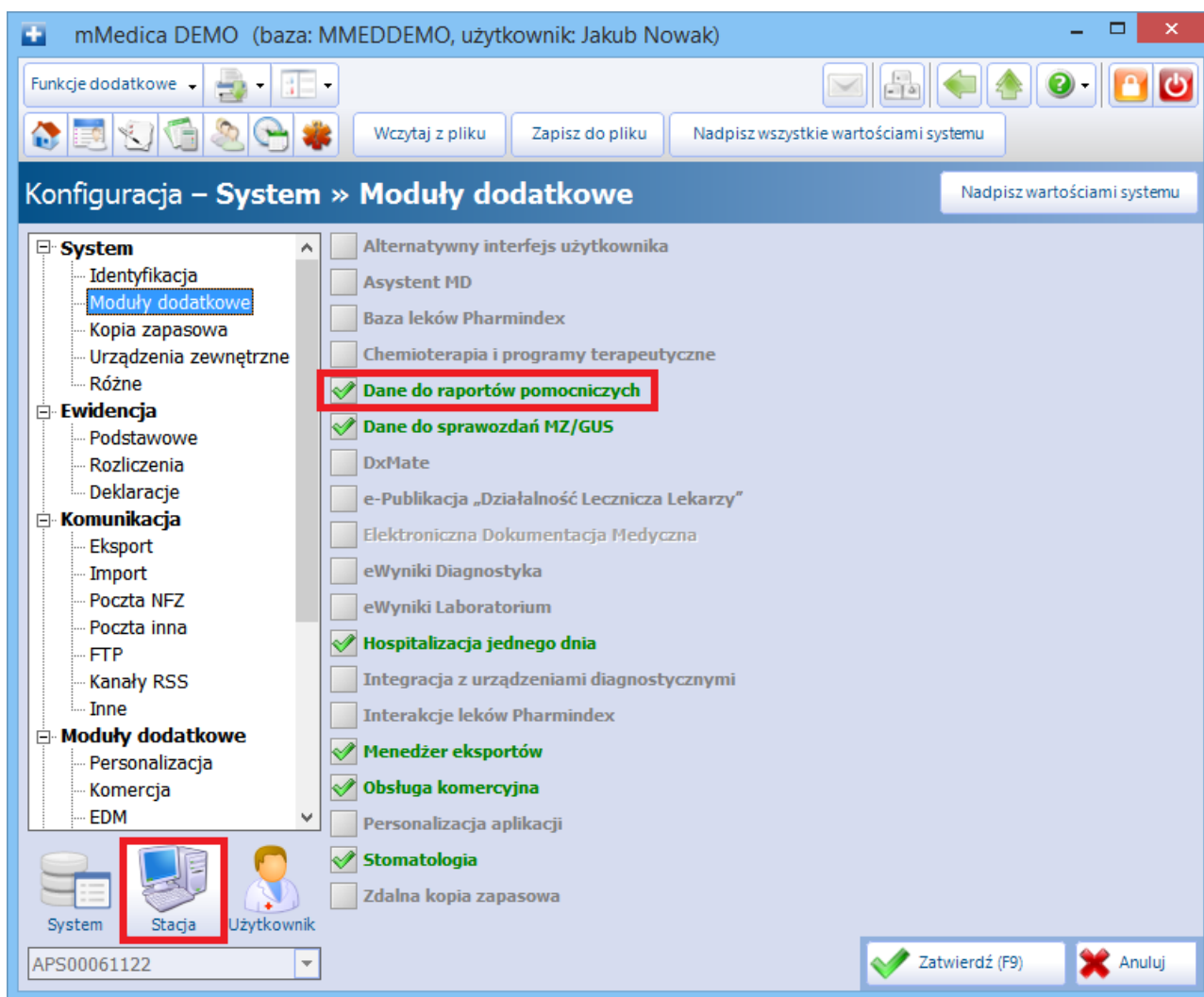
Hasło - **Uzytkownik1** (z zachowaniem wielkości liter)



Program został wstępnie skonfigurowany, aby użytkownik mógł od razu przystąpić do pracy. Baza demonstracyjna posiada domyślnego użytkownika (UZYTKOWNIK1) z nadanymi uprawnieniami, umowy na wykonywanie świadczeń (POZ, AOS, stomatologia, świadczenia pielęgnacyjne i opiekuńcze) oraz zdefiniowaną strukturę organizacyjną.

Aby przetestować funkcjonalności wybranych modułów dodatkowych, należy w pierwszej kolejności włączyć je w Konfiguratorze programu. W tym celu należy wykonać poniższe czynności:

1. Przejść do: [Zarządzanie](#) > [Konfiguracja](#) > [Konfigurator](#), pozycja: [System](#) > [Moduły dodatkowe](#).
2. Wybrać ikonę **Stacja**, znajdującą się w lewym dolnym rogu ekranu.
3. Na liście modułów dodatkowych zaznaczyć wybrany moduł.
4. Zapisać zmiany przyciskiem **Zatwierdź**.
5. Potwierdzić komunikat o konieczności przelogowania się w aplikacji w celu zatwierdzenia zmian.



2.2 Pierwsza instalacja

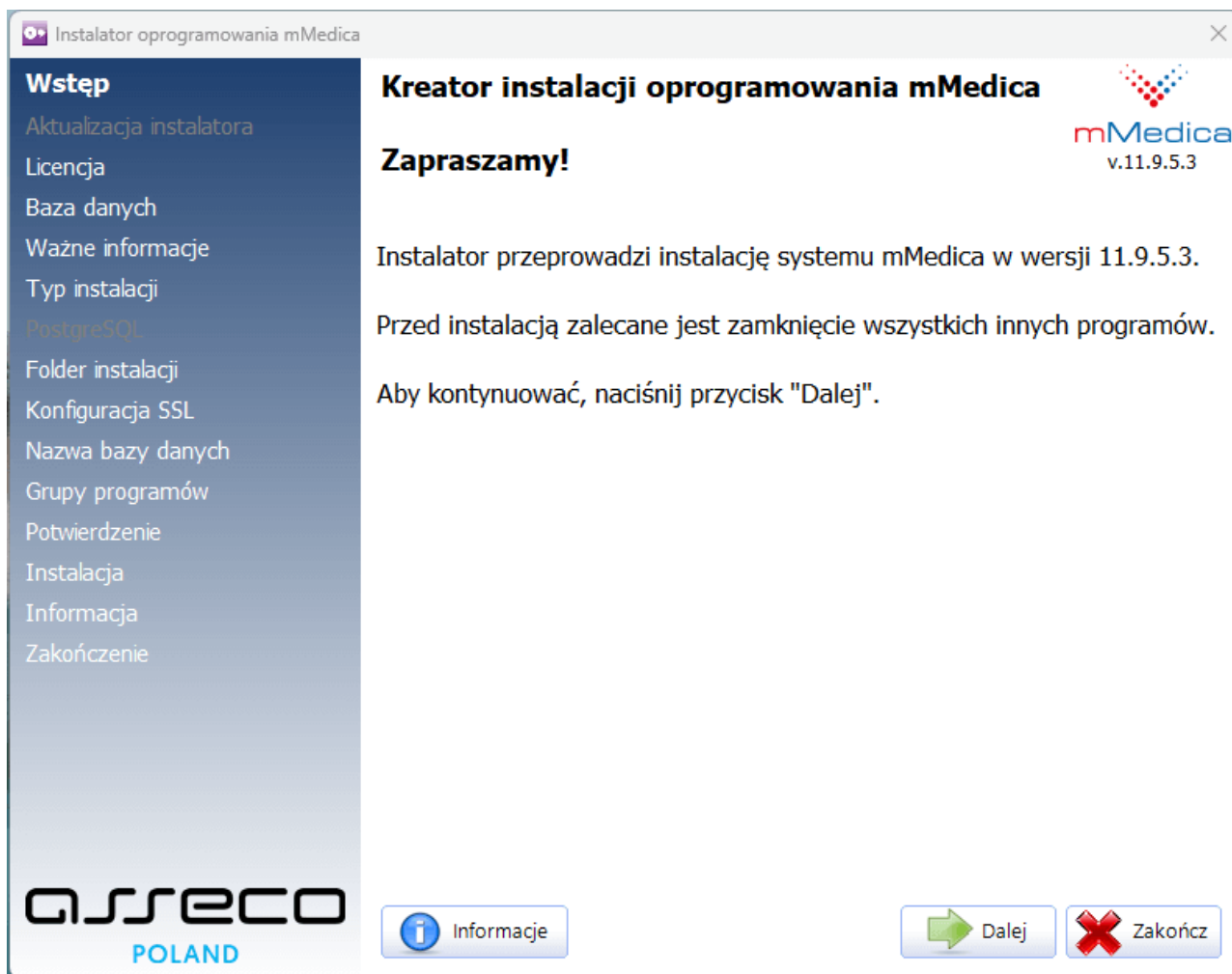
Pierwsza instalacja programu mMedica pozwala na wybór rodzaju instalacji dla następujących przypadków:

- [Instalacja jednostanowiskowa](#)
- [Instalacja bazy danych na serwerze sieciowym](#)
- [Instalacja aplikacji na stacji roboczej w sieci](#)

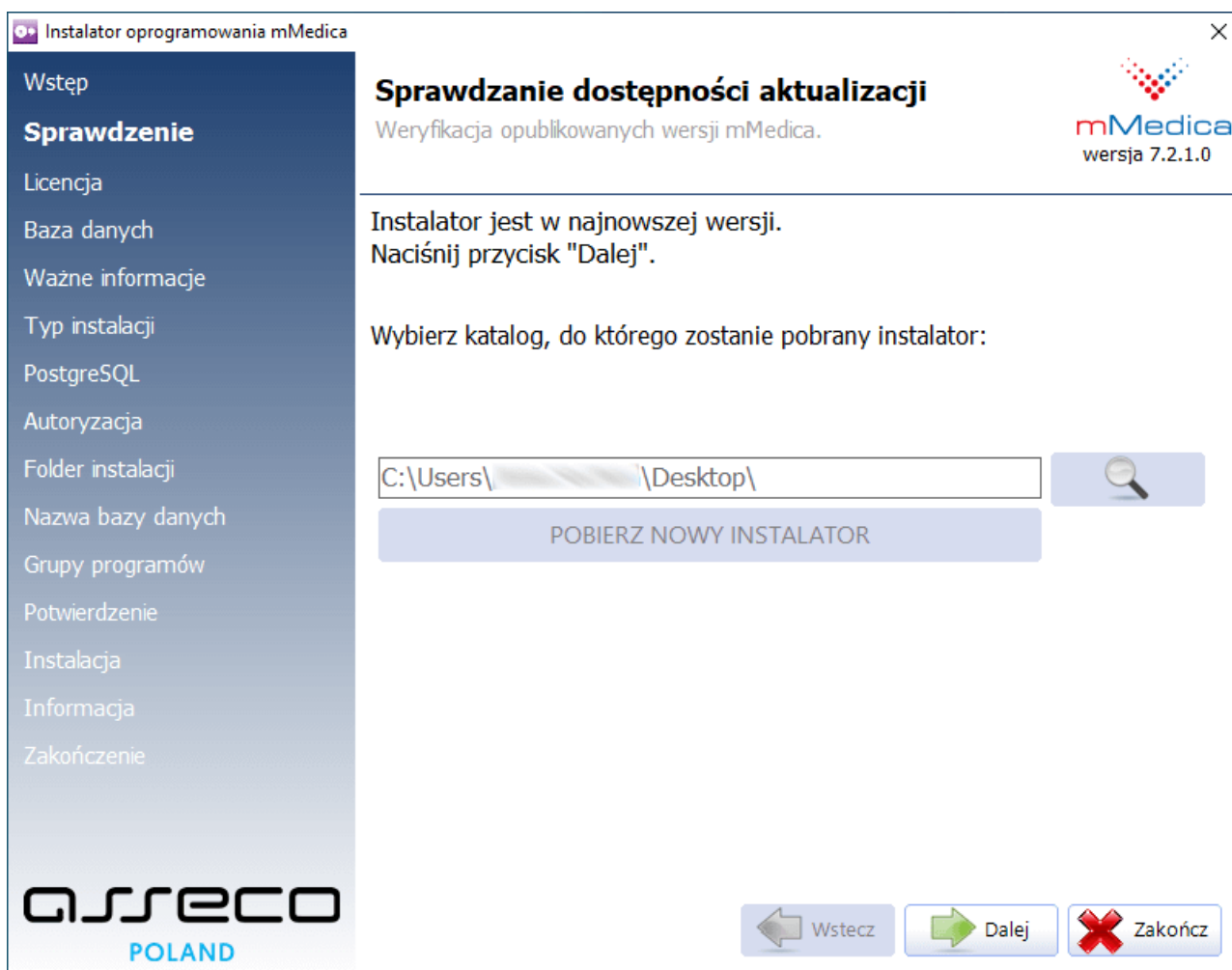
2.2.1 Instalacja jednostanowiskowa

Ten typ instalacji należy wybrać w przypadku, gdy w placówce jest dostępny tylko jeden komputer lub dane ewidencyjne i rozliczeniowe systemu mMedica mają być dostępne tylko na jednej maszynie. Instalację jednostanowiskową wybiera się także w przypadku, gdy chcemy zainstalować na osobnym komputerze aplikację w wersji demonstracyjnej, w celu zapoznania się z produktem.

1. Otworzyć plik mmFullInstall.exe pobrany ze strony Centrum Zarządzania Licencjami mMedica. Zostanie wyświetlony formularz powitalny.



2. Instalator rozpocznie weryfikację opublikowanych wersji programu mMedica. Jeśli użytkownik posiada aktywne połączenie z Internetem i system wykryje opublikowaną nowszą wersję instalatora, niż ta, która jest obecnie uruchamiana, podświetlony zostanie przycisk "**Pobierz nowy instalator**". Wybranie przycisku rozpocznie proces pobierania i uruchamiania najnowszego instalatora. Jeśli nie opublikowano nowszej wersji instalatora, przycisk "**Pobierz nowy instalator**" będzie nieaktywny.



Aby przejść dalej, należy wybrać przycisk **Dalej**.

3. Kolejnym krokiem jest uważne zapoznanie się z treścią licencji.



Po przeczytaniu umowy licencyjnej należy zaznaczyć pole **"Tak, zgadzam się z warunkami niniejszej Umowy Licencyjnej"** i wybrać przycisk **Dalej**.

4. Należy wybrać rodzaj instalowanej bazy danych, poprzez zaznaczenie pola **"Baza danych w wersji użytkowej"**.



Wybrać przycisk **Dalej**.

5. Zapoznać się z informacjami dotyczącymi licencjonowania i aktywacji programu mMedica, a następnie zaznaczyć pole **"Tak. Przyjmuję niniejsze informacje do wiadomości"**.




Wybrać przycisk **Dalej**.

6. Wybrać rodzaj instalacji programu, poprzez zaznaczenie pola **"Instalacja jednostanowiskowa"**.



Wybrać przycisk **Dalej**.

7. Zatwierdzić zaproponowany domyślny folder instalacji programu lub wskazać inny folder, poprzez wybranie przycisku  **Przełóżaj**.

Uwaga! Niedozwolone jest wybieranie zasobów sieciowych.



Wybrać przycisk **Dalej**.

8. Dokonać konfiguracji SSL dla PostgreSQL.

Razem z PostgreSQL 17 wprowadzone zostało dodatkowe zabezpieczenie połączeń do bazy poprzez zastosowanie certyfikatów i mechanizmu SSL.



Po wybraniu opcji **"Wygeneruj certyfikaty SSL dla PostgreSQL 17 za pośrednictwem serwera Asseco Poland z okresem ważności 5 lat"** (metoda rekomendowana) instalator utworzy unikalny dla danej instalacji PostgreSQL zestaw certyfikatów SSL w formacie PEM, zawierający pliki takie jak:

client.crt – publiczny certyfikat klienta

client.key – klucz prywatny klienta

root.crt – certyfikat CA

root.key – klucz prywatny CA

server.crt – publiczny certyfikat serwera

server.key – kluczy prywatny serwera

Wszystkie certyfikaty zostaną zapisane w folderze ...\\PostgreSQL\\17\\certs\\

Certyfikaty klienta zostaną zapisane w folderze ...\\ASSECO\\mMedica\\certs\\

Skorzystanie z opcji **"Udostępnij certyfikaty klienta za pośrednictwem serwera Asseco Poland przez 90 dni"** umożliwi prostą konfigurację certyfikatów klienta na stacjach roboczych. Certyfikaty będą przesyłane poprzez https. Hasło do archiwum z certyfikatami jest tworzone przez użytkownika i musi mieć co najmniej 12 znaków. Serwer przechowujący certyfikaty nie będzie miał dostępu do hasła i nie będzie go wykorzystywał.

Dla powyższych ustawień po wyborze przycisku **Dalej** pojawi się unikalny UID (przykład poniżej), który razem z hasłem należy zapamiętać. Dane te będą mogły być w przyszłości wykorzystane do zestawienia połączenia z PostgreSQL 17 po SSL na wszystkich stacjach roboczych (szczegóły w rozdziale [Instalacja na stacji roboczej w sieci lokalnej](#)).



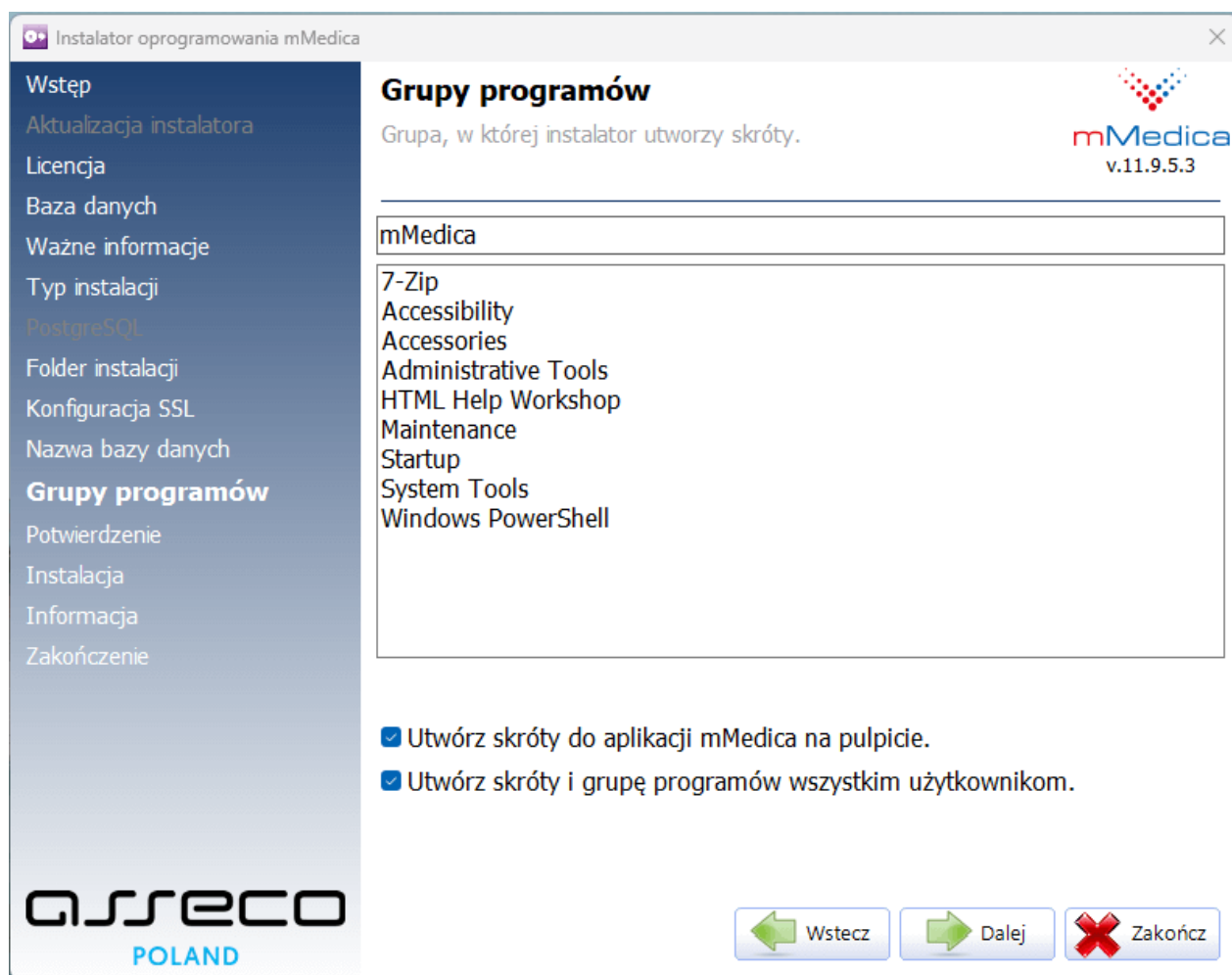
Uwaga!

Podane hasło oraz wygenerowane UID nie będą nigdzie zapisane, a ich utrata może skutkować koniecznością ponownego udostępnienia certyfikatów za pośrednictwem trybu serwisowego instalatora i opcji "Konfiguracja SSL dla PostgreSQL" > "Wybierz istniejące certyfikaty" > "Udostępnij certyfikaty klienta za pośrednictwem serwera Asseco Poland przez 90 dni". Z tej samej ścieżki można także skorzystać po wygaśnięciu udostępnienia po upływie 90 dni.

Opcja "**Wybierz istniejące certyfikaty SSL dla PostgreSQL 17**" umożliwia wskazanie certyfikatów aktualnie istniejących (w tym własnych zestawów certyfikatów).

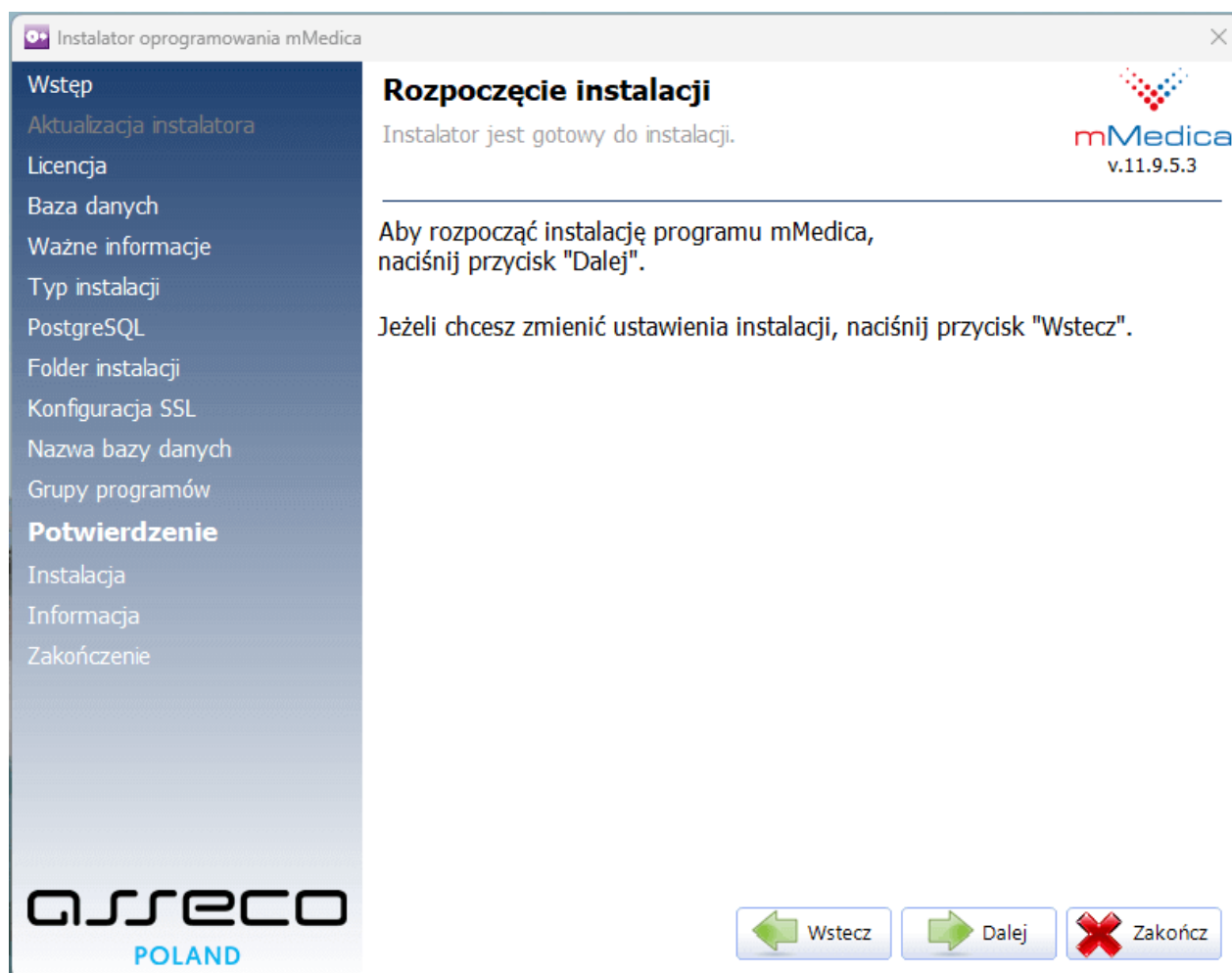
Wybrać przycisk **Dalej**.

9. Zatwierdzić zaproponowaną grupę programów w menu *Start* lub wpisać własną nazwę. Instalator domyślnie utworzy grupę programów w menu *Start* i ikonę programu na pulpicie, które będą dostępne dla wszystkich użytkowników korzystających z komputera, na którym jest wykonywana instalacja. W innym wypadku należy usunąć zaznaczenie w odpowiednich polach.

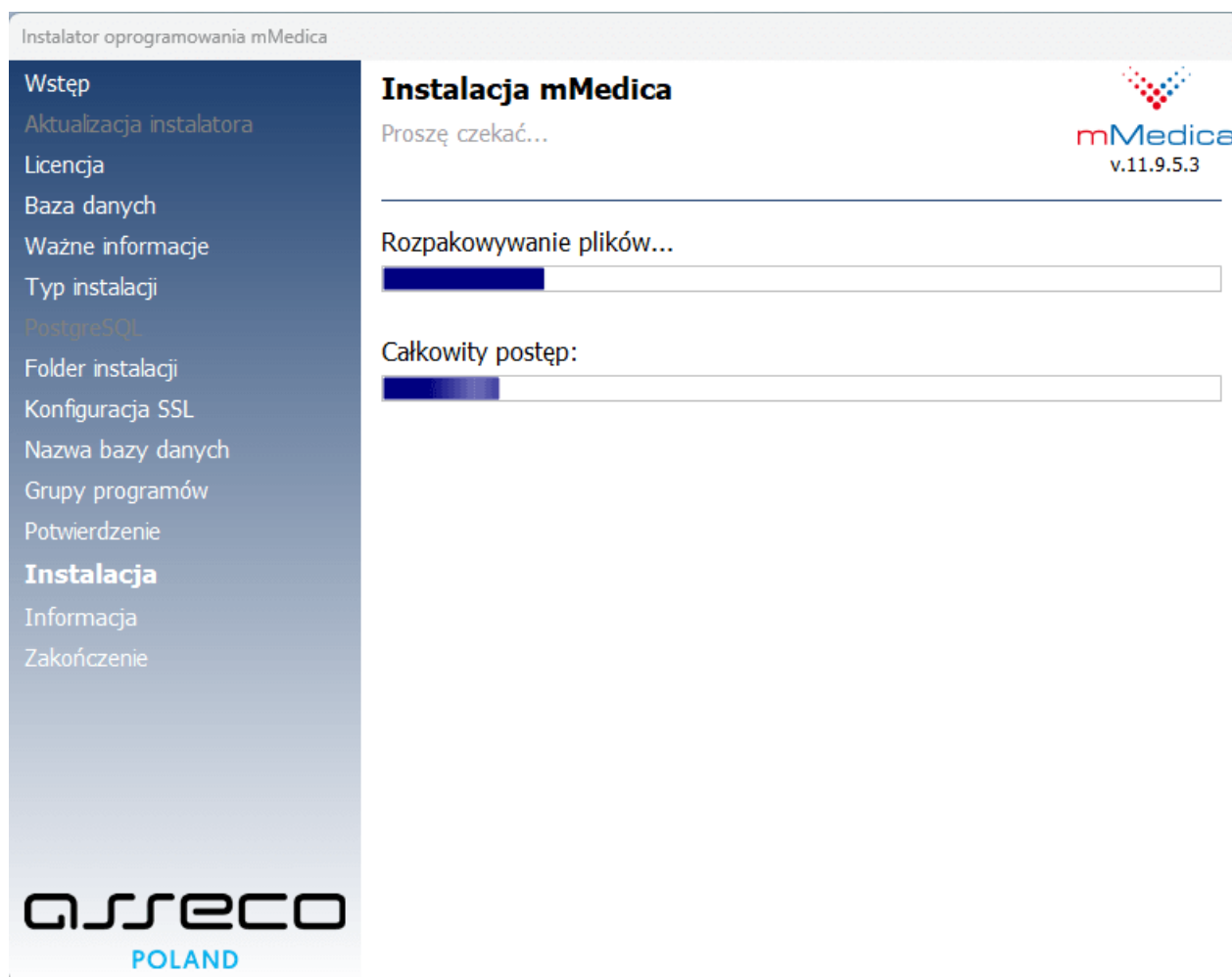


Aby przejść dalej, należy wybrać przycisk **Dalej**.

10. Wybranie przycisku **Dalej** rozpocznie proces instalacji programu mMedica.



11. Przebieg instalacji obrazowany jest na paskach postępu.

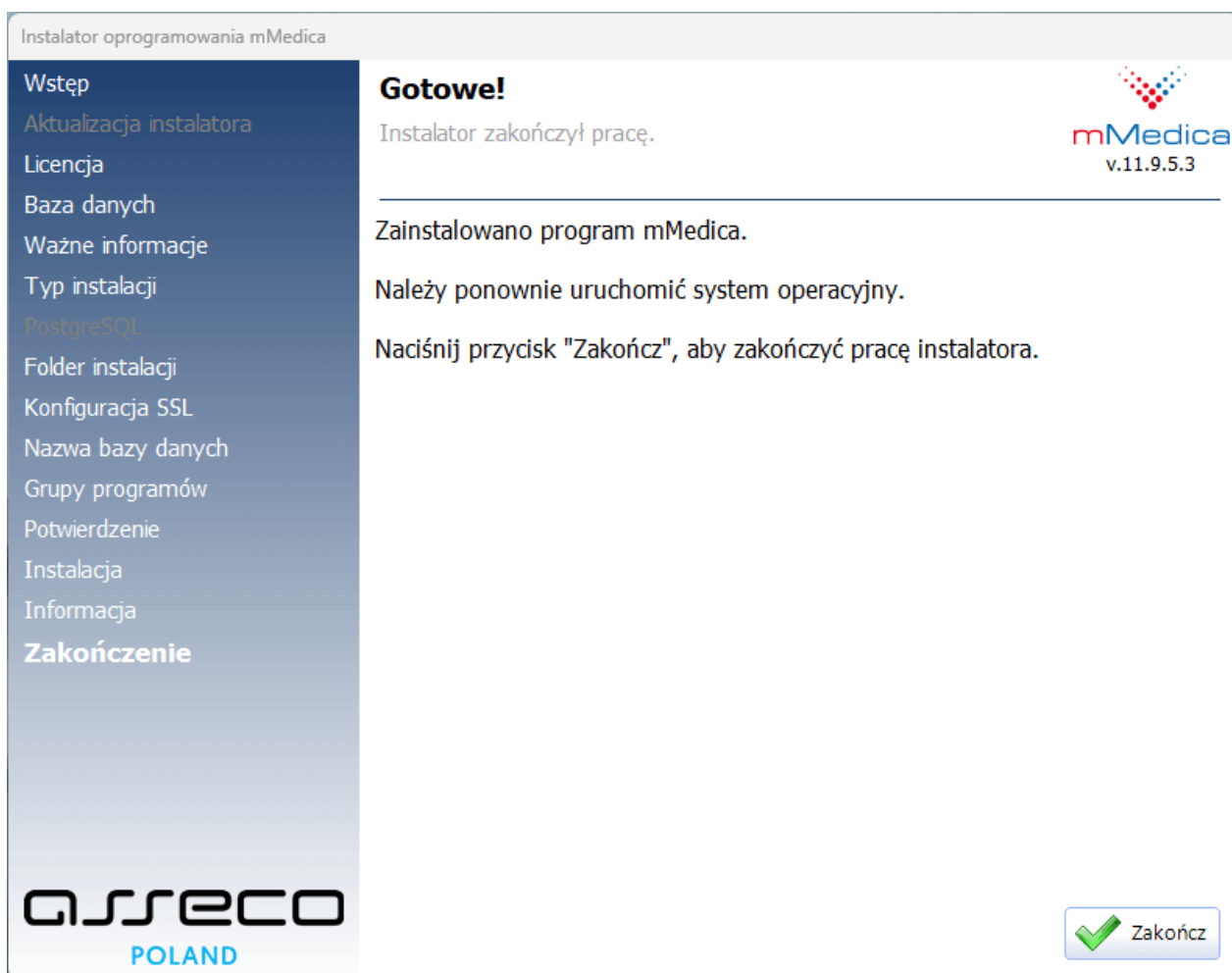


12. W przypadku gdy przed instalacją na komputerze była już baza systemu mMedica (np. po odinstalowaniu poprzedniej wersji systemu), wyświetli się informacja o istniejących bazach danych.



Więcej informacji na temat zarządzania bazami danych znajduje się w: [Zarządzanie bazami danych.](#)

13. Po zakończeniu instalacji programu mMedica zostanie wyświetlony poniższy komunikat. Wybranie przycisku **Zakończ** zamknie okno instalatora.



W celu zapisania zmian należy ponownie uruchomić system operacyjny. Po tej czynności można uruchomić program mMedica z odpowiedniej grupy w menu *Start* lub z ikony programu, znajdującej się na pulpicie komputera i rozpocząć pracę.

2.2.2 Instalacja bazy danych na serwerze sieciowym

Ten typ instalacji należy wybrać w przypadku, gdy system mMedica ma być dostępny na kilku komputerach w sieci lokalnej. Wybranie tej opcji umożliwia instalację bazy danych na komputerze centralnym (serwerze), który będzie pełnił w systemie rolę składnicy danych.

Uwaga!


- W małych sieciach lokalnych (do 3 komputerów) ten typ instalacji pozwala uruchomić w pełni funkcjonalny system mMedica z aplikacją i bazą danych na wybranym komputerze. Zaleca się, aby do instalacji systemu wybrać najsilniejszy i najbardziej niezawodny w działaniu komputer. Na pozostałych komputerach pracujących w sieci lokalnej trzeba będzie zainstalować samą aplikację mMedica bez bazy danych (zgodnie z instrukcją: [Instalacja programu na stacji roboczej w sieci lokalnej](#)).
- W dużych sieciach lokalnych wymagane jest wydzielenie osobnego komputera, który będzie pełnił rolę serwera. Dostęp do serwera powinien być zabezpieczony przed osobami postronnymi. Sama maszyna nie powinna być wykorzystywana do innych prac oprócz składowania danych. Należy mieć na uwadze, że serwer przechowuje dane osobowe, więc dostęp do nich powinien być zabezpieczony zgodnie z wymogami ustawy o ochronie danych osobowych.
- W sieci lokalnej można zainstalować tylko jedną bazę danych w wersji użytkowej. Niedopuszczalne jest instalowanie wielu baz danych na różnych komputerach w sieci lokalnej. Takie praktyki mogą doprowadzić do błędów w rozliczeniach z OW NFZ.

Czynności jakie należy wykonać, aby zainstalować program na serwerze sieciowym:

1. Otworzyć plik mmFullInstall.exe pobrany ze strony Centrum Zarządzania Licencjami mMedica. Zostanie wyświetlony formularz powitalny.
2. Instalator rozpocznie weryfikację opublikowanych wersji programu mMedica. Jeśli użytkownik posiada aktywne połączenie z Internetem i system wykryje opublikowaną nowszą wersję instalatora, niż ta, która jest obecnie uruchamiana, podświetlony zostanie przycisk "**Pobierz nowy instalator**". Wybranie przycisku rozpocznie proces pobierania i uruchamiania najnowszego instalatora. Jeśli nie opublikowano nowszej wersji instalatora, przycisk "**Pobierz nowy instalator**" będzie nieaktywny.
3. Kolejnym krokiem jest uważne zapoznanie się z treścią licencji. Po przeczytaniu umowy licencyjnej należy zaznaczyć pole "**Tak, zgadzam się z warunkami niniejszej Umowy Licencyjnej**" i wybrać przycisk **Dalej**.
4. Należy wybrać rodzaj instalowanej bazy danych, poprzez zaznaczenie pola "**Baza danych w wersji użytkowej**".
5. Zapoznać się z informacjami dotyczącymi licencjonowania i aktywacji programu mMedica, a następnie zaznaczyć pole "**Tak. Przyjmuję niniejsze informacje do wiadomości**".
6. Wybrać rodzaj instalacji programu, poprzez zaznaczenie pola "**Instalacja na serwerze sieciowym**".



Wybrać przycisk **Dalej**.

7. Zatwierdzić zaproponowany domyślny folder instalacji oprogramowania PostgreSQL i folder na pliki danych lub wskazać inny folder, poprzez wybranie przycisku  **Przeglądaj**. Instalator domyślnie ustawia standardowy port TCP **5432**.



Instalator oprogramowania mMedica

PostgreSQL
Konfiguracja oprogramowania PostgreSQL.

Konfiguracja klastra baz danych

Wybierz folder instalacji oprogramowania PostgreSQL:
C:\Program Files (x86)\PostgreSQL 

Wybierz folder na pliki danych:
C:\Program Files (x86)\PostgreSQL\17\data 

Port nasłuchu: 5432

Akceptuj połączenia z adresów lokalnych (192.168.0.0/16, 10.0.0.0/8, 172.16.0.0/12)

Zaznaczenie opcji "**Akceptuj połączenia z adresów lokalnych (192.168.0.0/16, 10.0.0.0/8, 172.16.0.0/12)**" umożliwia łączenie się z serwerem dowolnej stacji roboczej w sieci lokalnej. Zaleca się rozważne korzystanie z parametru. W przypadku braku odpowiedniego poziomu zabezpieczeń połączeń do serwera istnieje ryzyko nieautoryzowanego połączenia. Aby przejść dalej, należy wybrać przycisk **Dalej**.

8. Pozostałe kroki instalacji są identyczne jak podczas instalacji jednostanowiskowej (zgodnie z instrukcją: [Instalacja jednostanowiskowa](#)).

Zakończenie instalacji równoznaczne jest z uruchomieniem serwera bazy danych, dzięki czemu można rozpocząć instalację aplikacji na stacjach roboczych pracujących w sieci.

Uwaga!

- Podczas instalacji programu na stacjach roboczych wymagane będzie podanie parametrów połączenia do serwera. W tym celu należy zapamiętać następujące parametry serwera:
 - Adres IP lub nazwę DNS serwera (w przypadku, gdy serwer ma adres IP ustalany dynamicznie z DHCP, wymagana jest jego nazwa DNS).
 - Port nasłuchu – instalator na serwerze zawsze ustawia standardowy port TCP **5432**.

2.2.3 Instalacja aplikacji na stacji roboczej w sieci lokalnej

Ten typ instalacji należy wybrać w przypadku instalacji programu na komputerze, który poprzez sieć lokalną będzie miał dostęp do bazy danych systemu mMedica zainstalowanej na serwerze danych. W przypadku instalacji wielostanowiskowej instalacja programu na stacji roboczej jest kolejnym etapem, tuż po zainstalowaniu programu na serwerze sieciowym. Zostaną zainstalowane niezbędne składniki wymagane do uruchomienia aplikacji mMedica oraz do zdalnego nawiązania połączenia z bazą danych przez sieć lokalną.

Instalację należy powtórzyć na każdej stacji roboczej, która ma korzystać z bazy danych zainstalowanej na serwerze.

Uwaga!

- Wszystkie stacje robocze w sieci lokalnej podmiotu muszą łączyć się z tą samą bazą danych systemu mMedica. Niedopuszczalne jest, aby dane ewidencyjne i rozliczeniowe były gromadzone i przetwarzane na różnych bazach danych. Takie praktyki mogą doprowadzić do błędów w rozliczeniach z OW NFZ.
- Ten typ instalacji można także wykorzystać do zdalnego połączenia i instalacji bazy danych systemu mMedica (w wersji użytkowej lub demonstracyjnej) na niestandardowym serwerze PostgreSQL, np. zainstalowanym w systemie Linux.

Czynności jakie należy wykonać, aby zainstalować program na stacji roboczej w sieci lokalnej:

1. Otworzyć plik mmFullInstall.exe pobrany ze strony Centrum Zarządzania Licencjami mMedica. Zostanie wyświetlony formularz powitalny.
2. Instalator rozpocznie weryfikację opublikowanych wersji programu mMedica. Jeśli użytkownik posiada aktywne połączenie z Internetem i system wykryje opublikowaną nowszą wersję instalatora, niż ta która jest obecnie uruchamiana, podświetlony zostanie przycisk "**Pobierz nowy instalator**". Wybranie przycisku rozpocznie proces pobierania i uruchamiania najnowszego instalatora. Jeśli nie opublikowano nowszej wersji instalatora, przycisk "**Pobierz nowy instalator**" będzie nieaktywny.
3. Kolejnym krokiem jest uważne zapoznanie się z treścią licencji. Po przeczytaniu umowy licencyjnej należy zaznaczyć pole "**Tak, zgadzam się z warunkami niniejszej Umowy Licencyjnej**" i wybrać przycisk **Dalej**.
4. Należy wybrać rodzaj instalowanej bazy danych, poprzez zaznaczenie pola "**Baza danych w wersji użytkowej**".
5. Zapoznać się z informacjami dotyczącymi licencjonowania i aktywacji programu mMedica, a następnie zaznaczyć pole "**Tak. Przyjmuję niniejsze informacje do wiadomości**".
6. Wybrać rodzaj instalacji programu, poprzez zaznaczenie pola "**Instalacja na stacji roboczej w sieci**".



Wybrać przycisk **Dalej**.

7. Wprowadzić informacje wymagane do połączenia z bazą danych na serwerze.

Instalator oprogramowania mMedica

Informacje o połączeniu do bazy danych
Informacje wymagane do połączenia z bazą danych.

mMedica v.11.9.5.3

Wstęp
Aktualizacja instalatora
Licencja
Baza danych
Ważne informacje
Typ instalacji
PostgreSQL
Folder instalacji
Konfiguracja SSL
Nazwa bazy danych
Grupy programów
Potwierdzenie
Instalacja
Informacja
Zakończenie

Adres IP lub nazwa serwera:

Port:

Pobierz certyfikaty wymagane do połączenia z PostgreSQL 17 po SSL
 Wskaż certyfikaty wymagane do połączenia z PostgreSQL 17 po SSL

Wprowadź UID pakietu certyfikatów na serwerze

Test połączenia z bazą danych

ASSECO POLAND

← Wstecz → Dalej ✖ Zakończ

Należy podać następujące informacje:

- Właściwy adres serwera sieciowego. Można podać nazwę DNS serwera w sieci (np. serwer01) lub jego adres IP (np. 10.11.1.91). W przypadku, gdy serwer ma adres IP ustalany dynamicznie z DHCP, wymagane jest podanie jego nazwy DNS.
- Właściwy numer portu, po którym serwer nasłuchuje zleceń do baz danych. Jest to ten sam numer portu, który podano przy instalacji po stronie serwera. Domyślnie jest to port **5432** i w większości przypadków nie trzeba go zmieniać.
- Pobrać/wskażać certyfikaty klienta wymagane do połączenia z PostgreSQL 17 po SSL (opisane w punkcie 8. rozdziału [Instalacja jednostanowiskowa](#)).

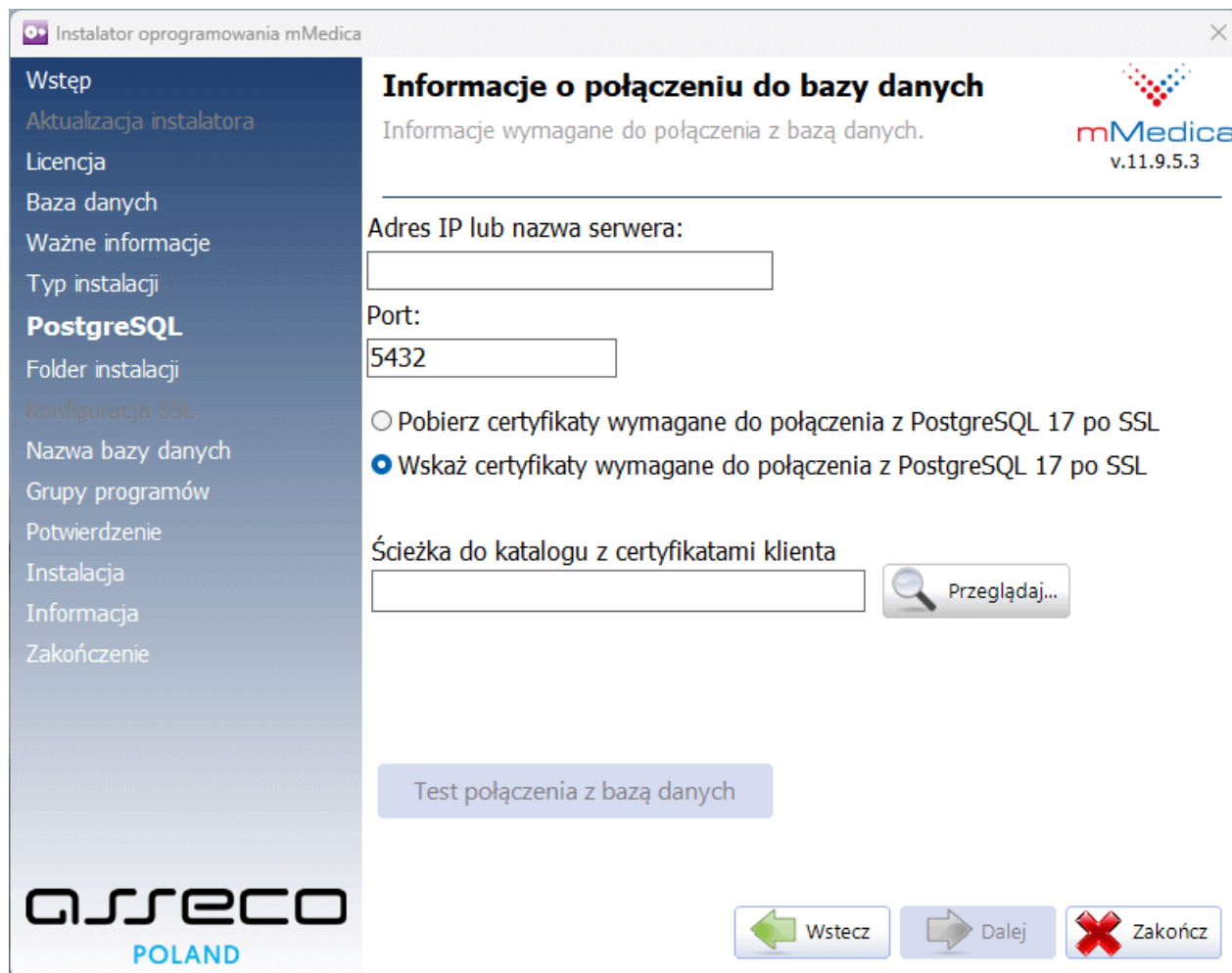
W celu pobrania certyfikatów, udostępnionych za pośrednictwem serwera Asseco Poland, należy zaznaczyć opcję "**Pobierz certyfikaty wymagane do połączenia z PostgreSQL 17 po SSL**" oraz wprowadzić UID, a następnie hasło dla pakietu certyfikatów.

Autoryzacja użytkownika

Wprowadź hasło dla pakietu certyfikatów

✓ Akceptuj ✖ Anuluj

W przypadku wyboru opcji "**Wskaż certyfikaty wymagane do połączenia z PostgreSQL 17 po SSL**" wyświetli się pole, w którym należy wskazać ścieżkę do katalogu z certyfikatami klienta.



Wybrać przycisk **Dalej**.

8. Pozostałe kroki instalacji są identyczne jak podczas instalacji jednostanowiskowej (zgodnie z instrukcją: [Instalacja jednostanowiskowa](#)).

Po zakończeniu instalacji można uruchomić program mMedica z odpowiedniej grupy w menu *Start* lub z ikony programu, znajdującej się na pulpicie komputera i rozpocząć pracę.

2.3 Instalacja na systemie Linux/UNIX

Należy zainstalować serwer baz danych PostgreSQL w wersji 17.x dowolnie wybranym sposobem, np. z repozytorium, ze źródeł.

Przed przystąpieniem do kompilacji należy upewnić się, że w systemie zainstalowana jest **strona kodowa cp1250** wymagana przez aplikację mMedica. W tym celu należy wykonać następujące czynności:

1. Korzystając z polecenia `locale -a` zweryfikować listę zainstalowanych stron kodowych.
2. Jeżeli na liście:
 - a) występuje strona kodowa cp1250, należy przejść do katalogu `/var/lib/locales/supported.d/` i wyedytować zawarte w nim pliki **local** oraz **pl** (edycja plików wymaga uprawnień administratora), umieszczając w nich linijki:
`pl_PL.CP1250 CP1250`

pl_PL.UTF-8 UTF-8

(z zachowaniem kolejności i wielkości liter, jak powyżej)

b) nie występuje strona kodowa cp1250, należy dokonać jej instalacji korzystając z polecenia:

`sudo locale-gen pl_PL` oraz `sudo locale-gen pl_PL.CP1250`

Po wygenerowaniu strony kodowej należy zaktualizować listę stron kodowych dostępnych w systemie poleceniem `sudo update-locale`

3. Po zapisaniu zmian należy za pomocą polecenia `sudo dpkg-reconfigure locales` dokonać ponownej konfiguracji stron kodowych.
4. W przypadku dystrybucji Debian należy zamiast plików local i pl wyedytować plik **/etc/locale.gen**, wprowadzając do niego wartość: pl_PL.CP1250 CP1250 (z zachowaniem wielkości liter), a następnie jako administrator uruchomić polecenie:
`/usr/sbin/locale-gen`
5. Dodatkowo należy przejść do katalogu /etc/default i wyedytować plik **locale** podając wartości:
LANG=pl_PL.CP1250
6. Po wykonaniu powyższych czynności należy zrestartować komputer i przy ponownym logowaniu wybrać kodowanie cp1250.

Po ponownym zalogowaniu do systemu należy zainstalować, jeśli nie ma ich w systemie, biblioteki **readline** (pakiety 'readline-devel' oraz 'libtermcap-devel') oraz **zlib**. Po zainstalowaniu wymienionych bibliotek oraz upewnieniu się, że w systemie zainstalowany jest kompilator GCC, można przystąpić do instalacji.

2.3.1 Instalacja serwera

1. Po instalacji serwera PostgreSQL i klastra baz danych należy podmienić wszystkie pliki znajdujące się pod poniższym adresem (pliki są 64-bitowe):
<https://mmedica-download.asseco.pl/inst/inne/PostgreSQL-17.0-Linux.tar>
2. Należy ponownie zainicjować klaster bazy danych (`initdb`), używając poprawnego kodowania (pl_PL.cp1250).
3. Kolejnym krokiem instalacji jest odpowiednia konfiguracja `postgresql.conf` obejmująca parametry:

`listen_addresses`

`search_path = 'public, restricted'`

`ssl = on`

`ssl_ca_file = './root.crt'`

`ssl_cert_file = './server.crt'`

`ssl_key_file = './server.key'`

Uwaga!

Certyfikaty mogą zostać wygenerowane za pośrednictwem instalatora mMedica poprzez wykonanie komendy `mmSetup.exe -certs`

2.3.2 Konfiguracja serwera PostgreSQL

Kolejnym krokiem jest ręczna modyfikacja konfiguracji serwera PostgreSQL, w celu obsługi żądań ze stanowisk roboczych, na których jest zainstalowana mMedica. Ustawianie parametrów jest szczegółowo opisane w oficjalnej dokumentacji PostgreSQL:

<https://www.postgresql.org/docs/17/auth-pg-hba-conf.html>

W PostgreSQL 17 wymagana jest autoryzacja md5 clientcert=verify-ca

Rozdział

3

Aktywacja i wstępna konfiguracja systemu mMedica

Po zainstalowaniu nowej bazy systemu użytkowego mMedica konieczne jest wykonanie następujących czynności:

- Aktywacja systemu
- Wstępna konfiguracja programu

W tym celu należy uruchomić aplikację mMedica i zalogować się do nowo utworzonej bazy danych o nazwie MMEDICA jako predefiniowany użytkownik **ADMIN1**, wpisując następujące dane:

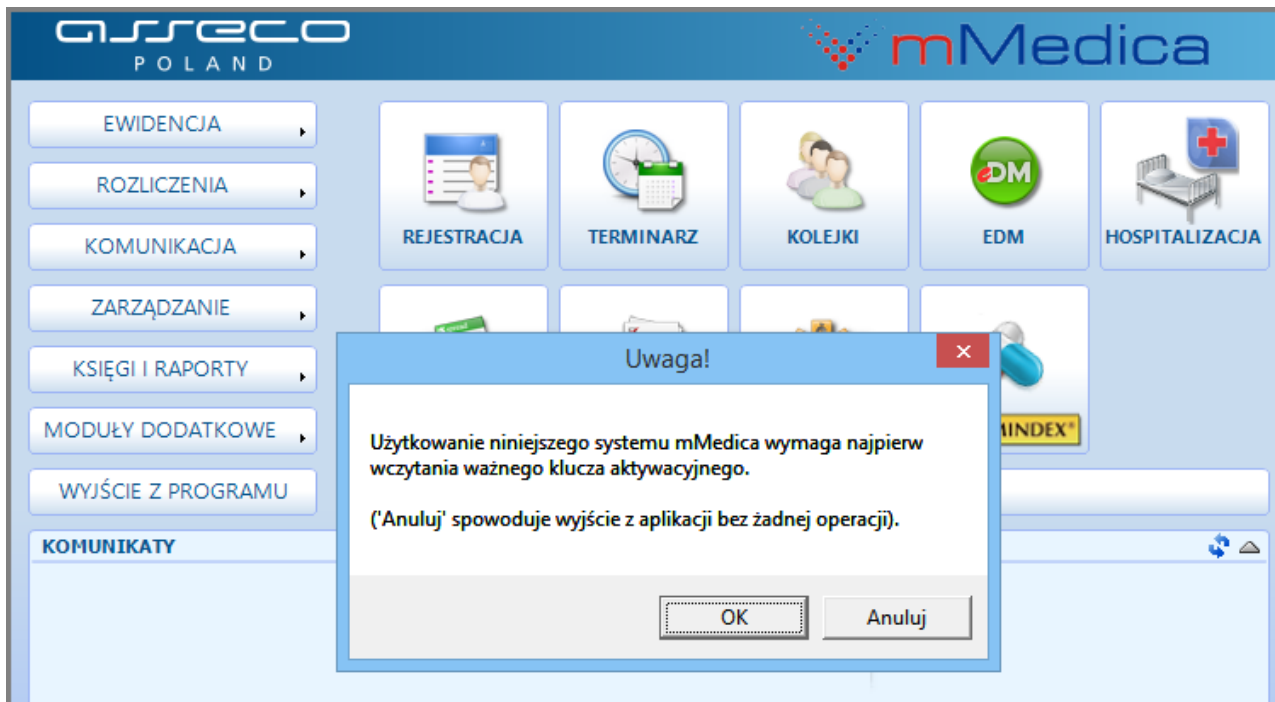
Użytkownik - **ADMIN1**

Hasło - **Admin1admin** (z zachowaniem wielkości liter)

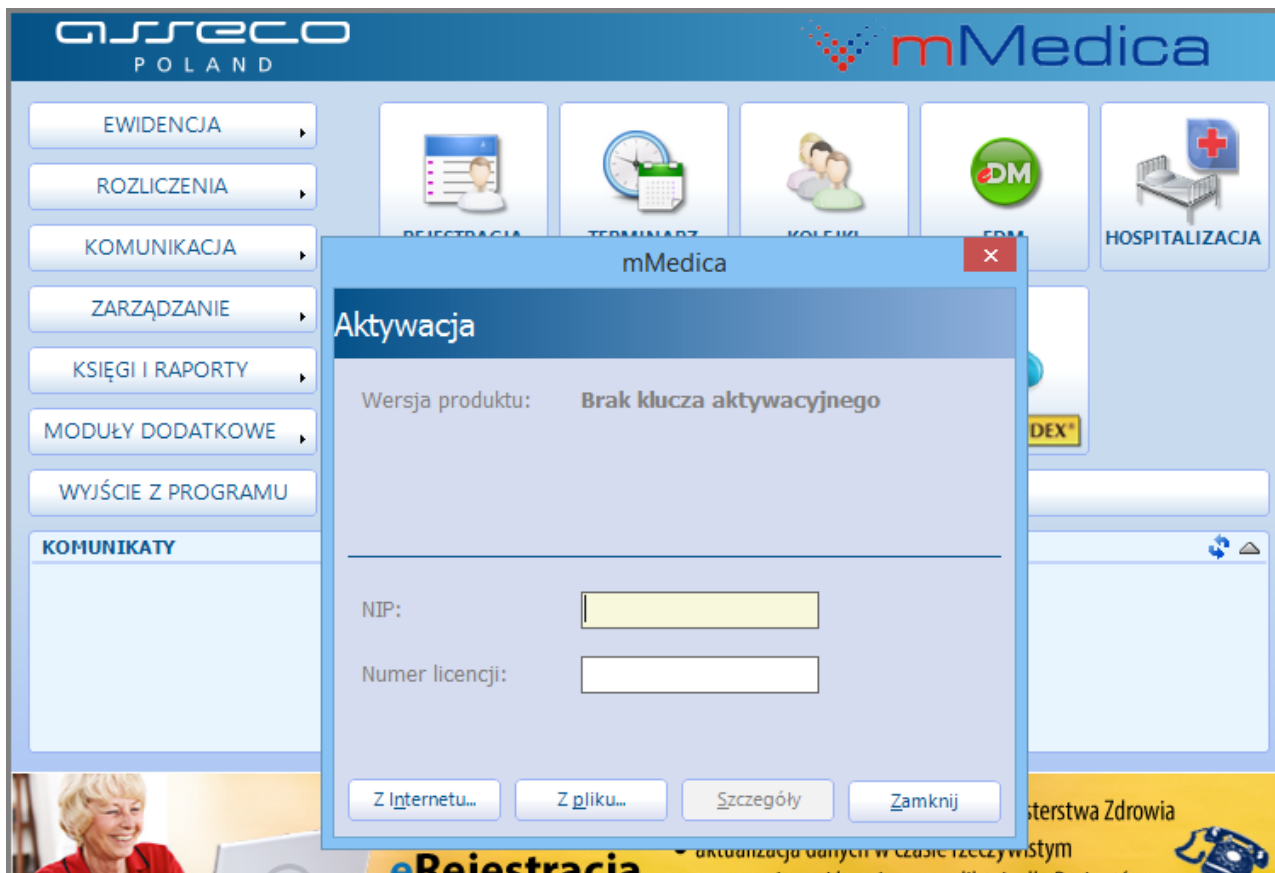


3.1 Aktywacja systemu

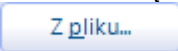

Po udanym zalogowaniu zostanie automatycznie uruchomiona czynność aktywacji nowego systemu.



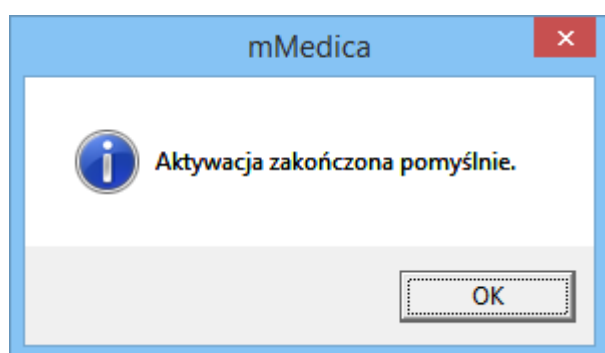
Należy wybrać przycisk "OK" i w kolejnym oknie *Aktywacja* wpisać NIP podmiotu oraz numer licencji.



Aktywacja polega na wczytaniu klucza aktywacyjnego uzyskanego przez świadczeniodawcę z Centrum Zarządzania Licencjami mMedica (<https://mmedica-licencje.asseco.pl/>). Klucz można zaczytać do programu na dwa sposoby:

1. Pobrać klucz licencyjny w postaci pliku ze strony Centrum Zarządzania Licencjami i zapisać go na dysku komputera. W oknie *Aktywacja* wybrać przycisk  i wskazać zapisany wcześniej plik z kluczem licencyjnym.
2. W oknie *Aktywacja* w polu **Numer licencji** wpisać nowy numer licencji, przekazany drogą mailową po złożeniu zamówienia na stronie Centrum Zarządzania Licencjami, następnie wybrać przycisk . Na podstawie poprawnie wprowadzonych danych i dzięki połączeniu z Internetem, aplikacja pobierze i wczyta klucz licencyjny.

Poprawne zaczytanie klucza aktywacyjnego zostanie potwierdzone poniższym komunikatem i aplikacja zostanie zrestartowana.



Wczytany klucz aktywacyjny określa m.in. zakres funkcjonalności, który będzie dostępny w systemie (wariant zakupionej licencji), oraz okres czasu, na jaki została wykupiona licencja. Ponadto powoduje automatyczne ustawienie kilku niezbędnych parametrów konfiguracyjnych - m.in. identyfikujących świadczeniodawcę i jego system oraz właściwy oddział NFZ.

3.2 Wstępna konfiguracja programu mMedica

Aby rozpocząć pracę w programie mMedica należy zalogować się do aplikacji jako predefiniowany użytkownik **ADMIN1** i utworzyć nowego użytkownika, nadając mu uprawnienia administratora. Użytkownik ADMIN1 jest bowiem przeznaczony tylko do prac administracyjno-technicznych, związanych z pierwszym uruchomieniem programu i ma w aplikacji ograniczone uprawnienia.

W celu utworzenia nowego użytkownika systemu, należy wybrać z głównego menu opcję: [Zarządzanie > Konfiguracja > Użytkownicy systemu](#).

Po utworzeniu nowego użytkownika-administratora należy ponownie uruchomić aplikację i zalogować się na nowego użytkownika. Następnie należy dokończyć konfigurację systemu w wymaganym zakresie, a więc: ustawić różne parametry konfiguracyjne (np. nazwę świadczeniodawcy, zaplanować wykonywanie kopii zapasowych), dodać innych użytkowników systemu itp.

Instrukcja przeznaczona dla świadczeniodawców rozpoczynających pracę z programem mMedica w formie samouczka, znajduje się na [stronie internetowej](#) produktu mMedica.

Rozdział

4

Tryb serwisowy instalatora

Tryb serwisowy pozwala na zmianę lub aktualizację zainstalowanego systemu. Oferuje następujące funkcje:

- Instalacja produktów zewnętrznych (czytnik SCR3311, Moduł MIUD mmPACS)
- Wykrycie i aktualizacja do najnowszej wersji, gdy jest dostępne połączenie z siecią Internet.
- Naprawa bieżącej instalacji.
- Konfiguracja SSL dla PostgreSQL.
- Zarządzanie bazami danych (instalacja nowych, usunięcie istniejących).
- Usunięcie systemu mMedica.

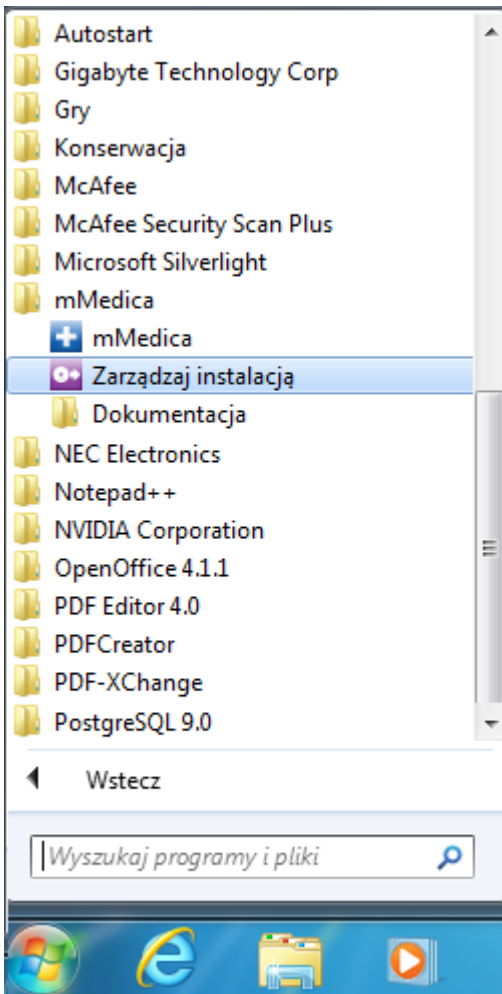


Tryb serwisowy instalatora można uruchomić na dwa sposoby:

1. Uruchomić instalator z pliku mmFullInstall.exe w tej samej wersji, co zainstalowana aplikacja mMedica.

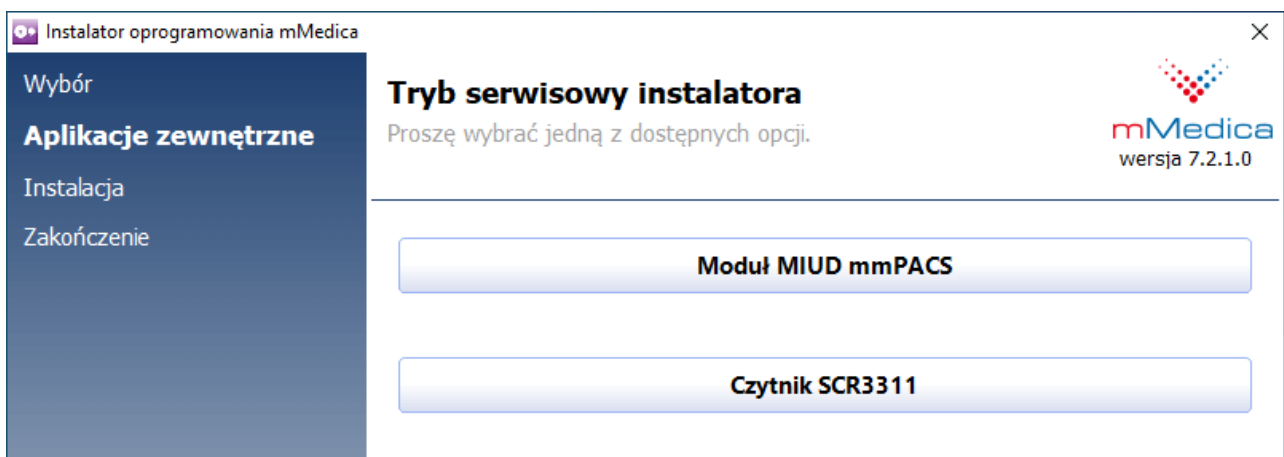
lub

- Uruchomić opcję **Zarządzaj instalacją** dostępną w menu: *Start > Programy/Wszystkie programy > mMedica*.



4.1 Instalacja aplikacji zewnętrznych

Tryb serwisowy instalatora umożliwia uruchomienie zewnętrznych instalatorów, do czego służy funkcja **Aplikacje zewnętrzne**. Dzięki niej można dokonać instalacji komponentów niezbędnych do korzystania z czytnika kart chipowych SCR3310/3311 oraz zainstalowania modułu dodatkowego MIUD mmPACS.

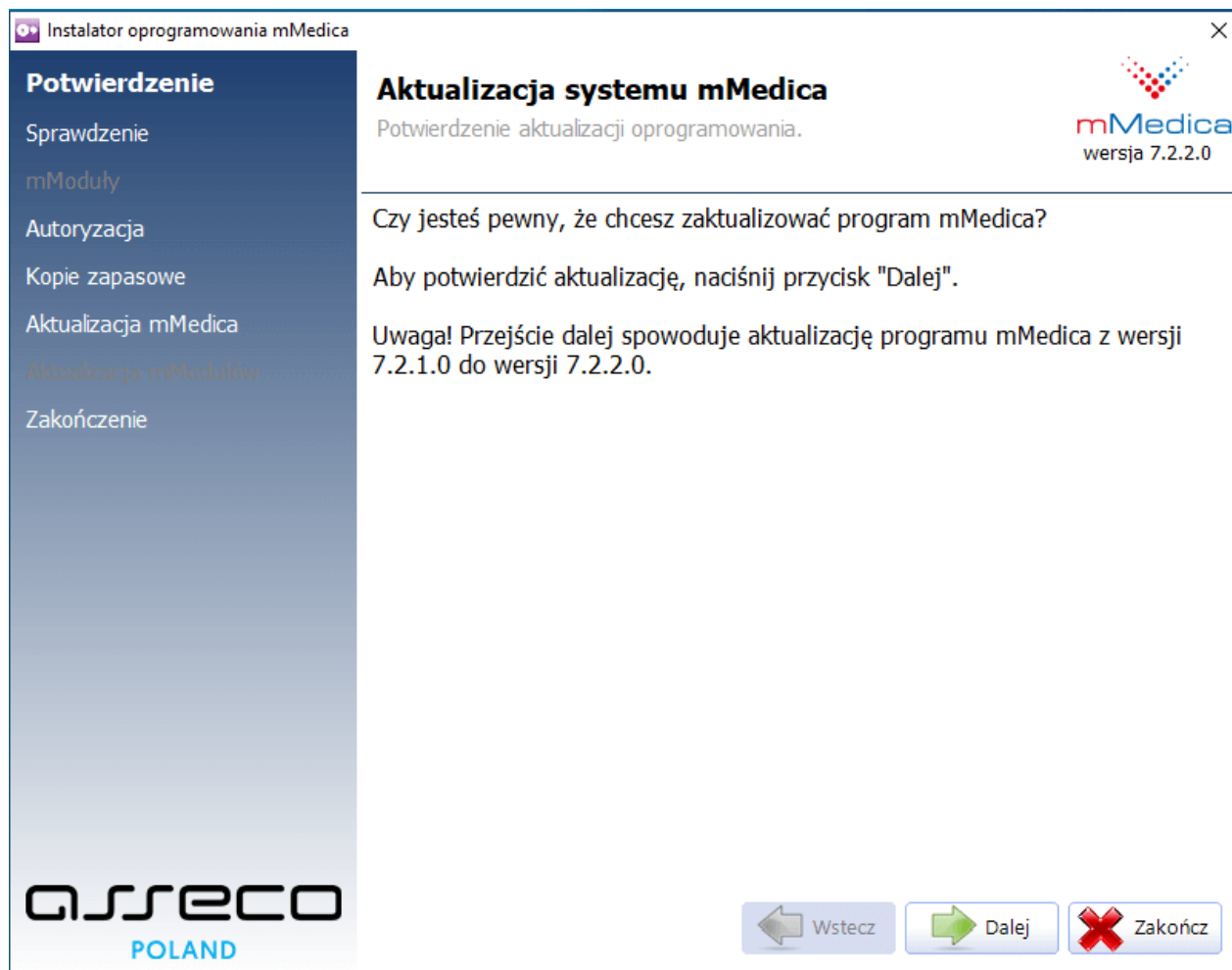


4.2 Aktualizacja do nowszej wersji

Aktualizacja podnosi użytkowaną wersję programu mMedica do najnowszej dostępnej. Polega ona na podmianie plików aplikacji na nowsze oraz dostosowanie bazy danych do aktualizowanej wersji. Aktualizację systemu do nowszej wersji w środowisku sieciowym wykonuje się na każdym komputerze, na którym zainstalowano aplikację mMedica.

Informacja: Do wykonania aktualizacji wymagane jest uruchomienie pliku pełnej wersji instalatora **mmFullInstall.exe** lub wersji internetowej **mmSetup.exe**, która wymaga posiadania aktywnego połączenia z Internetem.

1. Otworzyć plik mmFullInstall.exe (lub mmSetup.exe). Wyświetli się formularz, żądający potwierdzenia aktualizacji programu:



Wybrać przycisk **Dalej**.

2. Instalator rozpocznie weryfikację opublikowanych wersji programu mMedica. Jeśli użytkownik posiada aktywne połączenie z Internetem i system wykryje opublikowaną nowszą wersję instalatora, niż ta, która jest obecnie uruchamiana, podświetlony zostanie przycisk "**Pobierz nowy instalator**". Wybranie przycisku rozpocznie proces pobierania i uruchamiania najnowszego instalatora. Jeśli nie opublikowano nowszej wersji instalatora, przycisk "**Pobierz nowy instalator**" będzie nieaktywny.



Aby przejść dalej, należy wybrać przycisk **Dalej**.

3. W oknie *Autoryzacja* należy wprowadzić nazwę użytkownika i hasło do serwera PostgreSQL zgodne z rolą PostgreSQL.

Instalator oprogramowania mMedica

Potwierdzenie
Sprawdzenie
mModuły
Autoryzacja
Kopie zapasowe
Aktualizacja mMedica
Aktualizacja mModułów
Zakończenie

Autoryzacja
Uwierzytelnianie użytkownika.

mMedica
wersja 7.2.2.0

Nazwa użytkownika mMedica*:

Hasło:

*należy podać login i hasło zgodne z rolą PostgreSQL

Adres serwera: localhost

ASSECO
POLAND

Dalej Zakończ

Wyjaśnienie: każdy użytkownik, który istnieje w bazie programu mMedica posiada utworzoną rolę na serwerze.

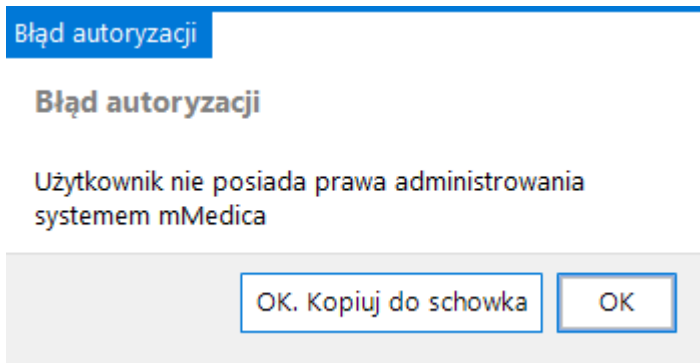
W oknie *Autoryzacja* należy wprowadzić login i hasło dowolnego użytkownika, który istnieje w bazie programu mMedica. W przypadku braku użytkownika w bazie lub niezgodności hasła, zostanie wyświetlony poniższy komunikat. W tej sytuacji należy zweryfikować poprawność wprowadzanych danych lub dokonać autoryzacji, poprzez wprowadzenie danych logowania predefiniowanego użytkownika: **ADMIN1**.

Błąd autoryzacji

Nieprawidłowy login lub hasło do serwera
localhost:5432

OK. Kopiuj do schowka OK

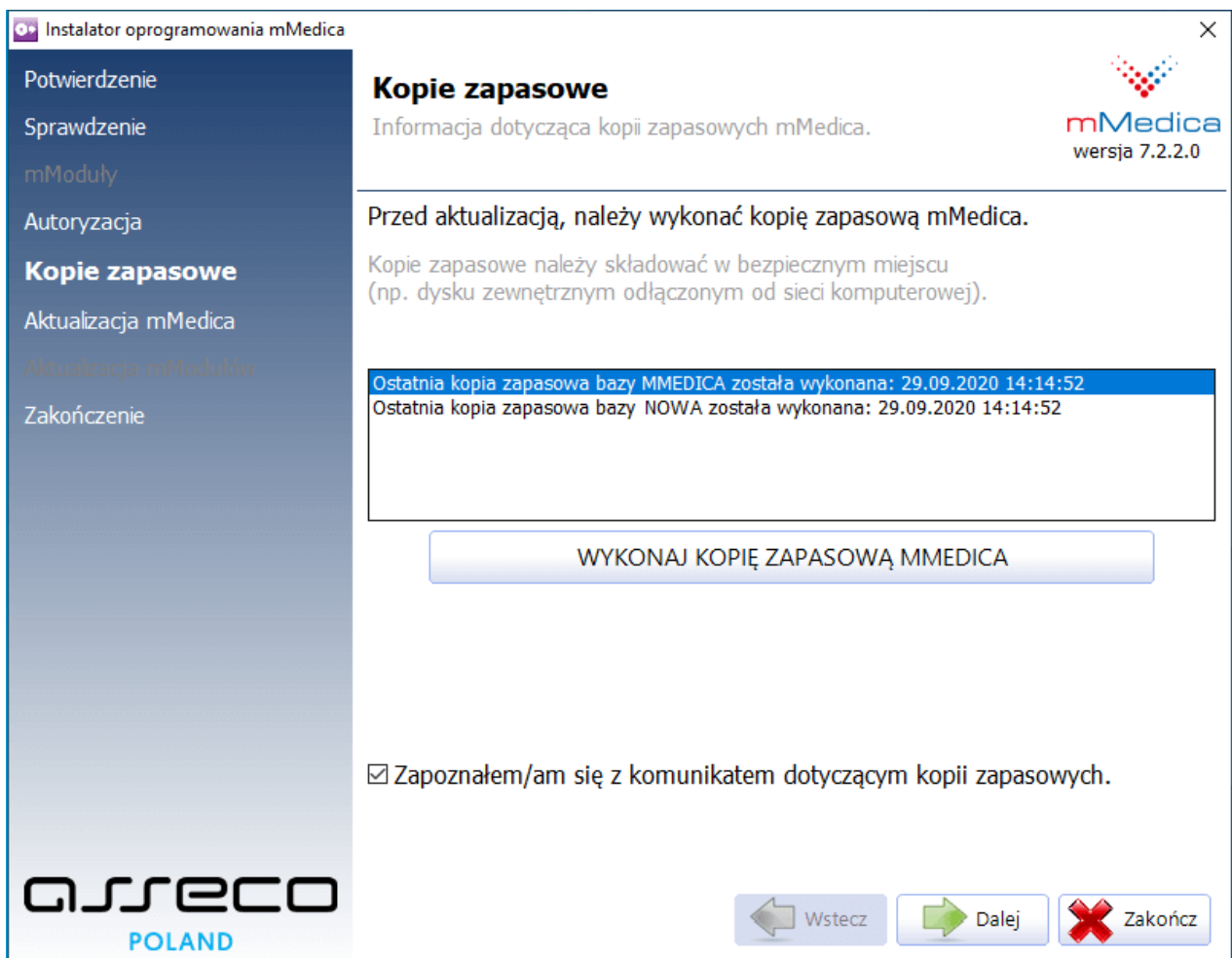
Użytkownik, którego dane wykorzystywane są do autoryzacji aktualizacji, musi posiadać pełne uprawnienia lub uprawnienie do administrowania systemem w co najmniej jednej z baz programu mMedica. W przypadku braku ww. uprawnień zostanie wyświetlony poniższy komunikat:



Aby przejść dalej, należy wybrać przycisk **Dalej**.

4. W oknie *Kopie zapasowe* wyświetlane są nazwy baz danych istniejących na serwerze i daty ostatnich wykonanych kopii zapasowych. Zaleca się, aby przed rozpoczęciem aktualizacji oprogramowania wykonać kopię zapasową programu, zwłaszcza, gdy nie jest to wykonywane na bieżąco.

Aby wykonać kopię bazy danych należy podświetlić odpowiedni wers i wybrać przycisk **Wykonaj kopię zapasową**.




Aby przejść do kolejnego etapu aktualizacji programu należy zaznaczyć checkbox "Zapoznałem/am się z komunikatem dotyczącym kopii zapasowych" i wybrać przycisk **Dalej**.

5. Rozpocznie się proces aktualizacji programu mMedica.

Instalator oprogramowania mMedica


Potwierdzenie
Sprawdzenie
mModuły
Autoryzacja
Kopie zapasowe
Aktualizacja mMedica
Aktualizacja mModułów
Zakończenie

Aktualizacja mMedica
Proszę czekać...




wersja 7.2.2.0

Rozpakowywanie plików...



Całkowity postęp:



ASSECO
POLAND


Do najnowszej wersji zostaną zaktualizowane wszystkie składniki systemu, które zostały wybrane podczas pełnej instalacji. Dodatkowo zostaną po kolei zaktualizowane wszystkie znalezione bazy danych systemu mMedica.

6. Po zakończeniu aktualizacji programu mMedica zostanie wyświetlony poniższy komunikat.

Instalator oprogramowania mMedica

Potwierdzenie
Sprawdzenie
mModuły
Autoryzacja
Kopie zapasowe
Aktualizacja mMedica
Aktualizacja mModułów
Zakończenie

Gotowe!
Instalator zakończył pracę.



wersja 7.2.2.0

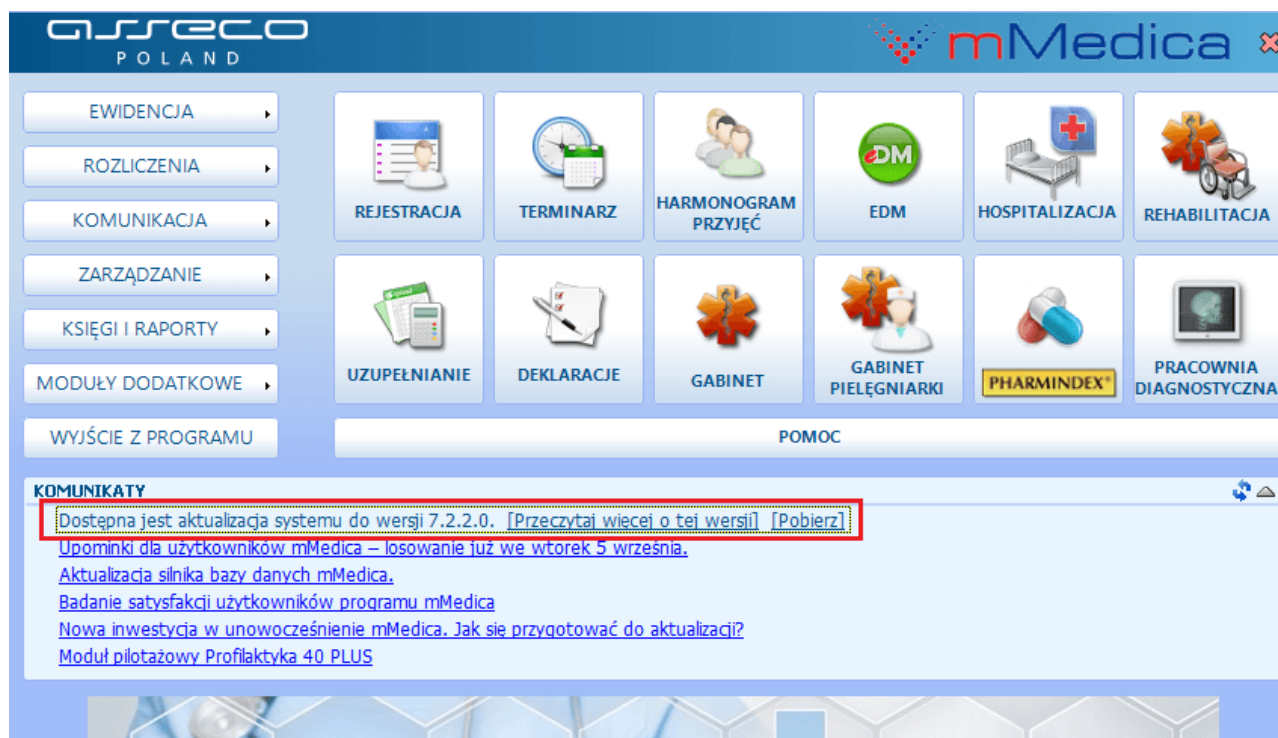
Zaktualizowano program mMedica.
Naciśnij przycisk "Zakończ", aby zakończyć pracę instalatora.

Po zakończeniu aktualizacji można uruchomić program mMedica z odpowiedniej grupy w menu *Start* lub z ikony programu, znajdującej się na pulpicie komputera.

4.2.1 Pobranie aktualizacji systemu z poziomu aplikacji mMedica

Po uruchomieniu aplikacji mMedica zostaje otwarte okno startowe programu. Jeżeli komputer posiada dostęp do Internetu, to w oknie *Komunikaty* będzie wyświetlana informacja o dostępności nowszych wersji programu.

Aby uzyskać więcej informacji o zmianach, jakie wnosi do programu nowa aktualizacja, należy kliknąć w odnośnik "**Przeczytaj więcej o tej wersji**". Otwarte zostanie nowe okno, prezentujące szczegółowy opis zmian produktu mMedica.



Kliknięcie w odnośnik "**Pobierz**" spowoduje połączenie domyślnej przeglądarki internetowej z kontem na Centrum Zarządzania Licencjami mMedica. Po prawidłowym zalogowaniu do strony sklepu ukaże się ekran, umożliwiający pobranie najnowszego instalatora (internetowego lub pełnego instalatora).

W przypadku wyboru odnośnika „Pobierz” domyślna przeglądarka internetowa połączy się z Centrum Zarządzania Licencjami mMedica. Należy się zalogować do tego systemu używając swojego adresu email jako nazwy użytkownika.

Po zalogowaniu ukaże się ekran umożliwiający pobranie instalatora (do wyboru – internetowy lub pełny instalator) .



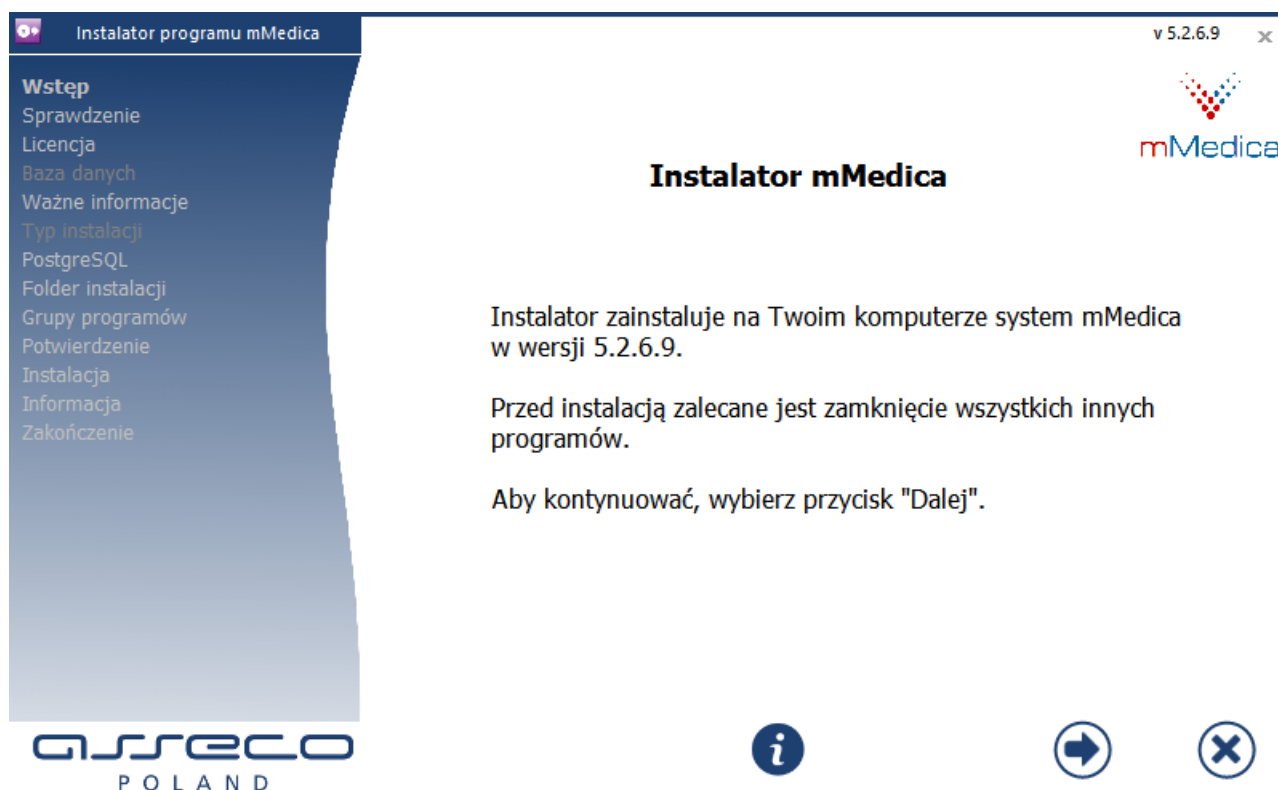
Kolejnym krokiem jest uruchomienie pobranego pliku instalatora i rozpoczęcie aktualizacji programu, co zostało szczegółowo opisane w: [Aktualizacja do nowszej wersji](#).

4.2.2 Instalacja i aktualizacja systemu, gdy jest dostępne połączenie z Internetem

W przypadku posiadania aktywnego połączenia z Internetem, instalator przed rozpoczęciem instalacji weryfikuje aktualną wersję programu i sprawdza w sieci, czy jest dostępna nowsza. Jeżeli zostanie wykryta nowsza wersja instalatora, to użytkownik będzie miał do wyboru dwie opcje:



- Pobranie najnowszej aktualizacji i przerwanie bieżącej instalacji.
- Kontynuację bieżącej instalacji.

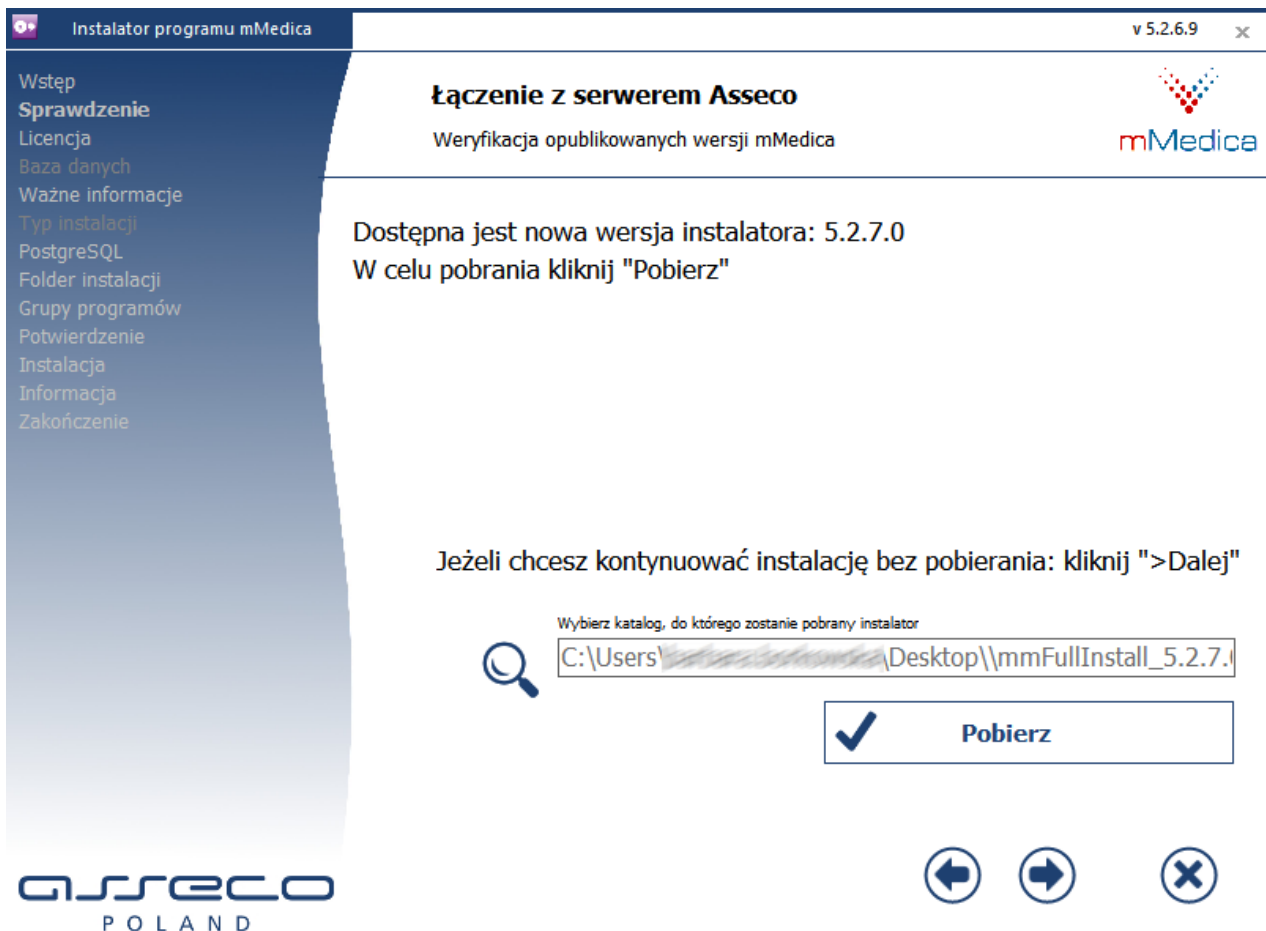
1. Należy otworzyć plik mmFullInstall.exe (lub mmNetInstall.exe). Wyświetli się formularz, żądający potwierdzenia aktualizacji programu:




Wybrać przycisk "Dalej" .

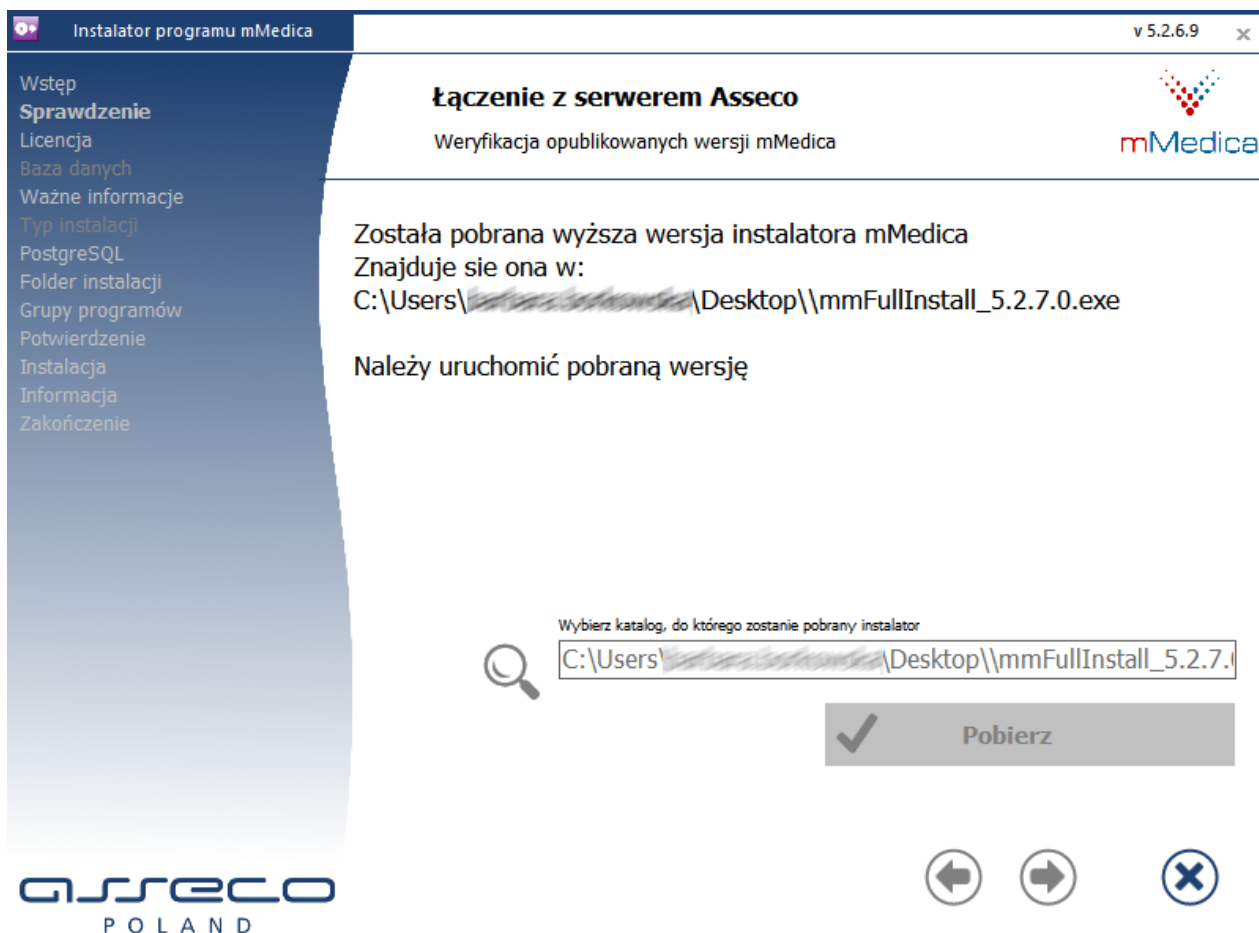
2. Instalator rozpocznie weryfikację opublikowanych wersji programu mMedica. Jeśli użytkownik posiada aktywne połączenie z Internetem i system wykryje opublikowaną nowszą wersję instalatora, niż ta, która jest obecnie uruchamiana, wyświetli się odpowiedni komunikat, a przycisk "**Pobierz**" zostanie podświetlony. W tej sytuacji użytkownik ma możliwość wyboru działania:

- Wybranie przycisku  rozpocznie pobieranie najnowszej wersji instalatora, a dotychczasowa instalacja zostanie przerwana.
- Wybranie przycisku  spowoduje kontynuację bieżącej instalacji. Ewentualne pobranie najnowszej wersji instalatora będzie możliwe dopiero po zakończeniu instalacji.



Jeśli użytkownik zdecyduje się na pobranie najnowszej wersji instalatora, ma możliwość zmiany domyślnego folderu, w którym zostanie zapisany pobrany instalator. Aby zmienić lokalizację zapisu pliku należy wybrać przycisk .

3. Po kliknięciu przycisku "**Pobierz**" następuje pobranie najnowszej wersji instalatora mMedica. Pomyślne pobranie pliku zostanie potwierdzone poniższym komunikatem:



4. Kolejnym krokiem jest otwarcie najnowszego pliku instalatora we wskazanej lokalizacji i rozpoczęcie aktualizacji systemu według instrukcji: [Aktualizacja do nowszej wersji](#).

4.2.3 Automatyczna aktualizacja instalacji wielostanowiskowej

Aby uniknąć czasochłonnego wykonywania aktualizacji programu na każdej stacji roboczej w sieci, udostępniono funkcjonalność automatycznej aktualizacji aplikacji na stacjach roboczych. Do jej poprawnego działania wymagane jest udostępnienie zasobu z instalacją mMedica na serwerze i wskazanie tej ścieżki w Konfiguratorze programu mMedica. Po wykonaniu aktualizacji na serwerze i zalogowaniu do aplikacji na dowolnej stacji roboczej, nastąpi automatyczna aktualizacja pliku mMedica.exe, umożliwiając tym samym pracę na najnowszej wersji programu.

W celu skorzystania z omawianej funkcjonalności należy:

1. Na serwerze udostępnić katalog z instalacją mMedica w sieci (np. C:\Program Files\ASSECO\mMedica), tak aby był on dostępny dla wszystkich stacji roboczych.
2. W aplikacji mMedica na każdej stacji roboczej wykonać następujące czynności:
 - a) Przejść do: **Zarządzanie > Konfiguracja > Konfigurator**, pozycja: **System > Różne**
 - b) W polu "**Folder z plikami aktualizacji**" wskazać ścieżkę do udostępnionego zasobu (np. \\SERWER1\Udostepniony_folder).

4.3 Naprawa programu mMedica

Skorzystanie z opcji **Napraw mMedica** zalecane jest w następujących sytuacjach:

- W przypadku braku części plików aplikacji, co może uniemożliwić pracę w programie mMedica. Podczas próby zalogowania może pojawić się następujący, przykładowy komunikat:

Uruchomienie tej aplikacji nie powiodło się, ponieważ nie znaleziono składnika bc2D.dll.

- W przypadku braku struktury bazy leków Pharmindex, objawiającej się brakiem leków w słowniku i zerową wersją słownika.
- W przypadku odtworzenia bazy w wersji starszej niż aktualna wersja aplikacji. Podczas logowania do programu zostanie wyświetlony następujący komunikat:

Aktualna wersja bazy danych wymaga aplikacji w wersji 7.2.0.
Niniejsza aplikacja jest w wersji 7.2.1.
Dalsza praca aplikacji jest niemożliwa.

Należy zaktualizować bazę danych do nowszej wersji.

W celu rozwiązania powyższych problemów zaleca się uruchomić tryb serwisowy instalatora i wykonać poniższe czynności:

1. W oknie *Tryb serwisowy instalatora* wybrać opcję **Napraw system mMedica**.

Tryb serwisowy instalatora




2. Możliwość naprawienia programu mMedica wymaga posiadania odpowiednich uprawnień, dlatego w oknie *Autoryzacja* należy wprowadzić nazwę i hasło użytkownika programu mMedica, który posiada pełne uprawnienia w co najmniej jednej z baz programu.

Instalator oprogramowania mMedica
✕

Wybór
Autoryzacja
 Naprawa
 Zakończenie

Autoryzacja

Uwierzytelnianie użytkownika.


 mMedica
 wersja 7.2.1.0

mMedica


Nazwa użytkownika mMedica*:

Hasło:

*należy podać login i hasło zgodne z rolą PostgreSQL

Adres serwera: localhost

➔ Dalej
✕ Zakończ



Wyjaśnienie: każdy użytkownik, który istnieje w bazie programu mMedica posiada utworzoną rolę na serwerze.

W oknie *Autoryzacja* należy wprowadzić login i hasło dowolnego użytkownika, który istnieje w bazie programu mMedica. W przypadku braku użytkownika w bazie lub niezgodności hasła, zostanie wyświetlony stosowny komunikat. W tej sytuacji należy zweryfikować poprawność wprowadzanych danych lub dokonać autoryzacji, poprzez wprowadzenie danych logowania predefiniowanego użytkownika: **ADMIN1**. Następnie należy wybrać przycisk **Dalej**.

3. Zakończenie pracy instalatora zostanie potwierdzone poniższym komunikatem:

Instalator oprogramowania mMedica
✕


Wybór
 Autoryzacja
 Naprawa
Zakończenie

Gotowe!

Instalator zakończył pracę.

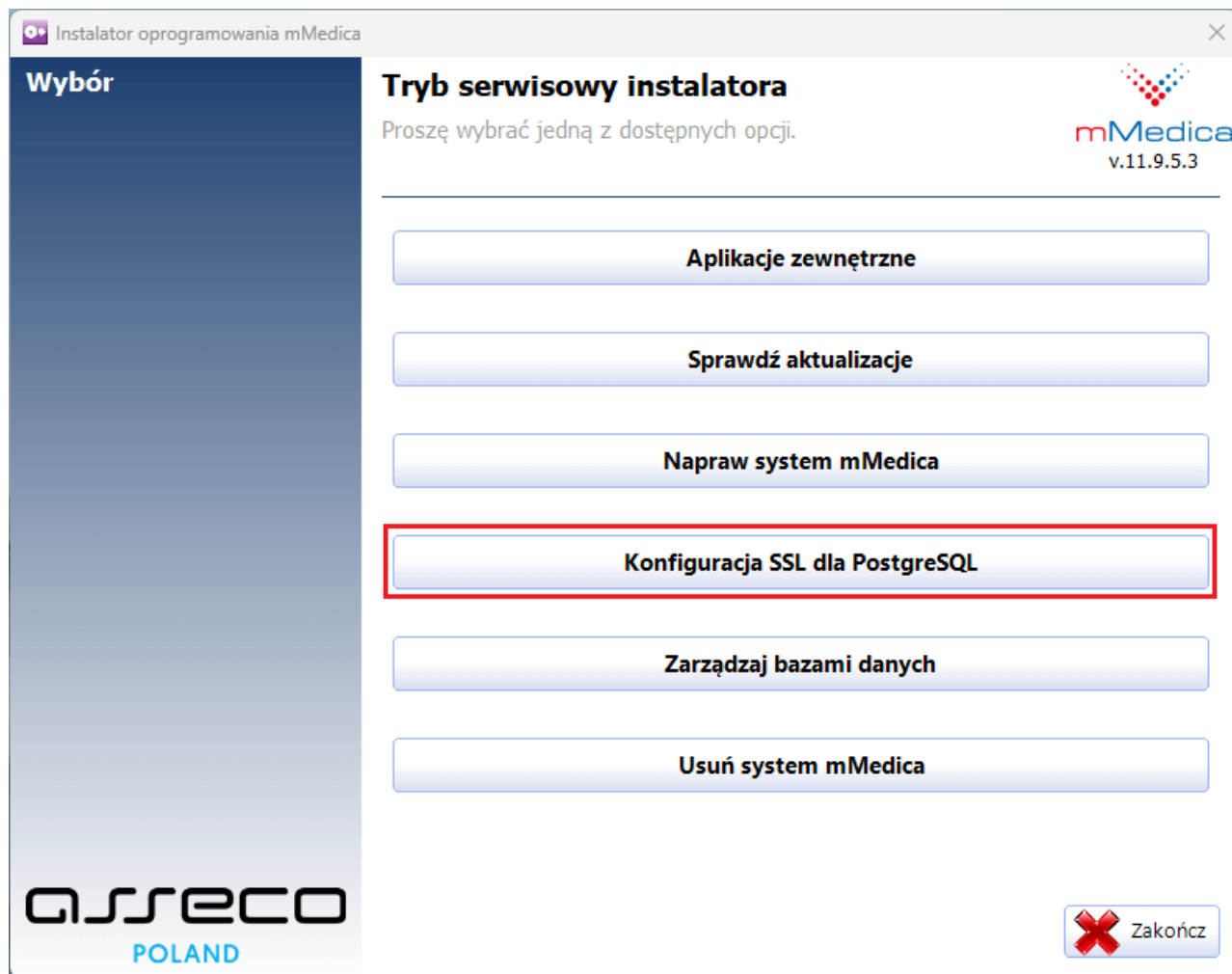
Zakończono czynności serwisowe programu mMedica.

Naciśnij przycisk "Zakończ", aby zakończyć pracę instalatora.


 mMedica
 wersja 7.2.1.0

4.4 Konfiguracja SSL dla PostgreSQL

Opcja **Konfiguracja SSL dla PostgreSQL** jest dostępna dla wersji instalatora 11.9.5 oraz wyższych.



Umożliwia ona wygenerowanie/wskazanie/pobranie nowych certyfikatów SSL dla PostgreSQL 17 oraz udostępnienie certyfikatów za pośrednictwem serwera Asseco Poland. Dostępność poszczególnych opcji jest uzależniona od rodzaju przeprowadzonej wcześniej instalacji.



Szczegółowe informacje dotyczące powyższej konfiguracji zawiera rozdział [Pierwsza instalacja](#)

4.5 Zarządzanie bazami danych

Opcja **Zarządzaj bazami danych** umożliwia wykonanie następujących czynności:

- Usunięcie wybranej bazy danych.
- [Dodanie nowej użytkowej bazy danych](#) wraz z możliwością określenia jej nazwy.
- Dodanie nowej bazy danych w wersji [demonstracyjnej](#).
- Usunięcie wybranej bazy danych i zainstalowanie jej od nowa - opcja przydatna w sytuacji, gdy np. po zainstalowaniu bazy użytkowej, była ona wykorzystywana do celów testowych. Dzięki tej opcji baza zostanie usunięta i zainstalowana od nowa.

1. Po uruchomieniu okna *Tryb serwisowy instalatora* należy wybrać opcję **Zarządzaj bazami danych**.

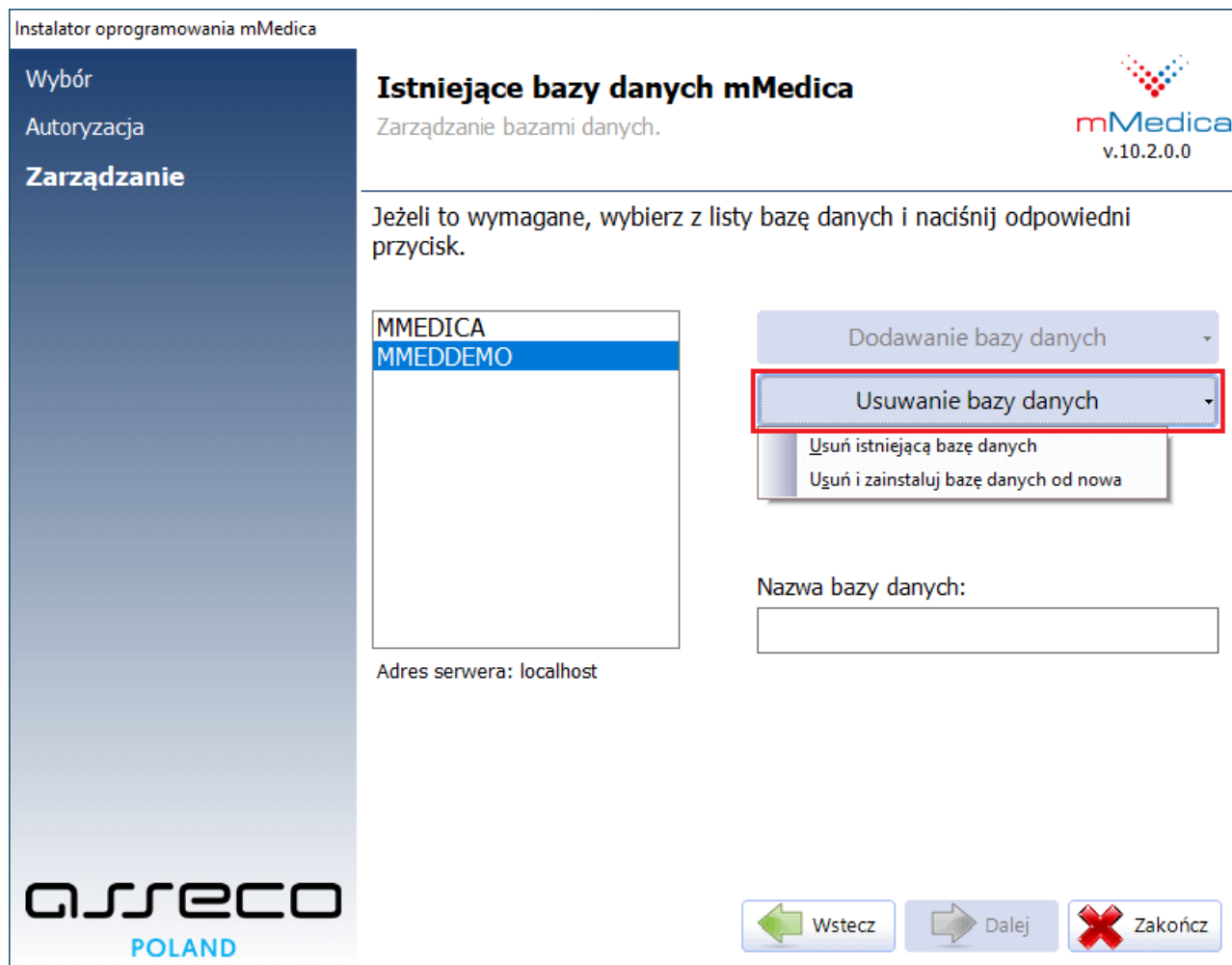


2. Możliwość zarządzania bazami danych wymaga posiadania odpowiednich uprawnień, dlatego w oknie *Autoryzacja* należy wprowadzić nazwę i hasło użytkownika programu mMedica, który posiada pełne uprawnienia w co najmniej jednej z baz programu.

Wyjaśnienie: każdy użytkownik, który istnieje w bazie programu mMedica posiada utworzoną rolę na serwerze.

W oknie *Autoryzacja* należy wprowadzić login i hasło dowolnego użytkownika, który istnieje w bazie programu mMedica. W przypadku braku użytkownika w bazie lub niezgodności hasła, zostanie wyświetlony poniższy komunikat. W tej sytuacji należy zweryfikować poprawność wprowadzanych danych lub dokonać autoryzacji, poprzez wprowadzenie danych logowania predefiniowanego użytkownika: **ADMIN1**. Następnie należy wybrać przycisk **Dalej**.

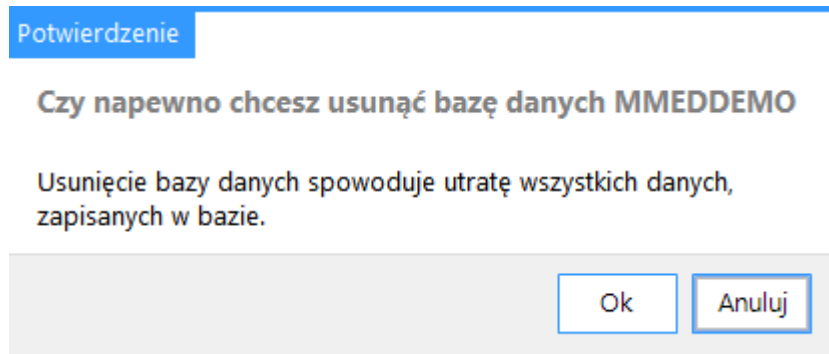
3. W kolejnym oknie zostanie wyświetlona lista istniejących baz danych i działań administracyjnych, jakie można na nich wykonać.



Aby dokonać usunięcia, ewentualnie usunięcia i ponownej instalacji bazy, należy:

- Zaznaczyć nazwę bazy danych na liście.
- Po prawej stronie okna wybrać przycisk **Usuwanie bazy danych**, a następnie na wyświetlonej liście rozwijalnej wskazać właściwą opcję (zdz. powyżej).

Uwaga! Usunięcie istniejącej bazy powoduje bezpowrotną utratę wszystkich danych, dlatego zaleca się rozważne korzystanie z oferowanych opcji zarządzania. W związku z tym, przed wykonaniem wybranego działania, aplikacja wyświetla dodatkowe komunikaty, żądając dodatkowego potwierdzenia:



4. Po wykonaniu wszystkich zaplanowanych czynności należy wybrać przycisk **Zakończ**.

Informacja: W przypadku wybrania opcji "**Napraw system mMedica**" system po kolei zainstaluje i zaktualizuje bazy danych do wersji odpowiadającej uruchomionemu instalatorowi.

4.5.1 Dodanie kolejnej bazy danych

Na jednym serwerze jest możliwość instalacji kilku baz danych.

W celu dodania bazy należy w trybie serwisowym instalatora wybrać funkcję [Zarządzaj bazami danych](#), a następnie w polu "Nazwa bazy danych" wpisać nazwę nowej bazy i wybrać przycisk **Dodawanie bazy danych**. W przypadku gdy dodawana baza ma być bazą użytkową, na liście, która się wyświetli, należy wskazać pozycję "**Dodaj nową użytkową bazę danych**". Natomiast jeżeli ma być ona bazą w wersji demonstracyjnej, należy z listy wybrać opcję "**Dodaj nową demonstracyjną bazę danych**". Dla celów prezentacji wprowadzono nazwę "NOWA" (zdz. poniżej).

Po poprawnej instalacji bazy w oknie prezentującym listę istniejących baz danych zostanie dodana nazwa nowej bazy. W celu zakończenia pracy instalatora należy wybrać przycisk **Zakończ**.

4.6 Usunięcie systemu mMedica

Opcja **Usuń system mMedica** umożliwia odinstalowanie aplikacji mMedica z dysku komputera.

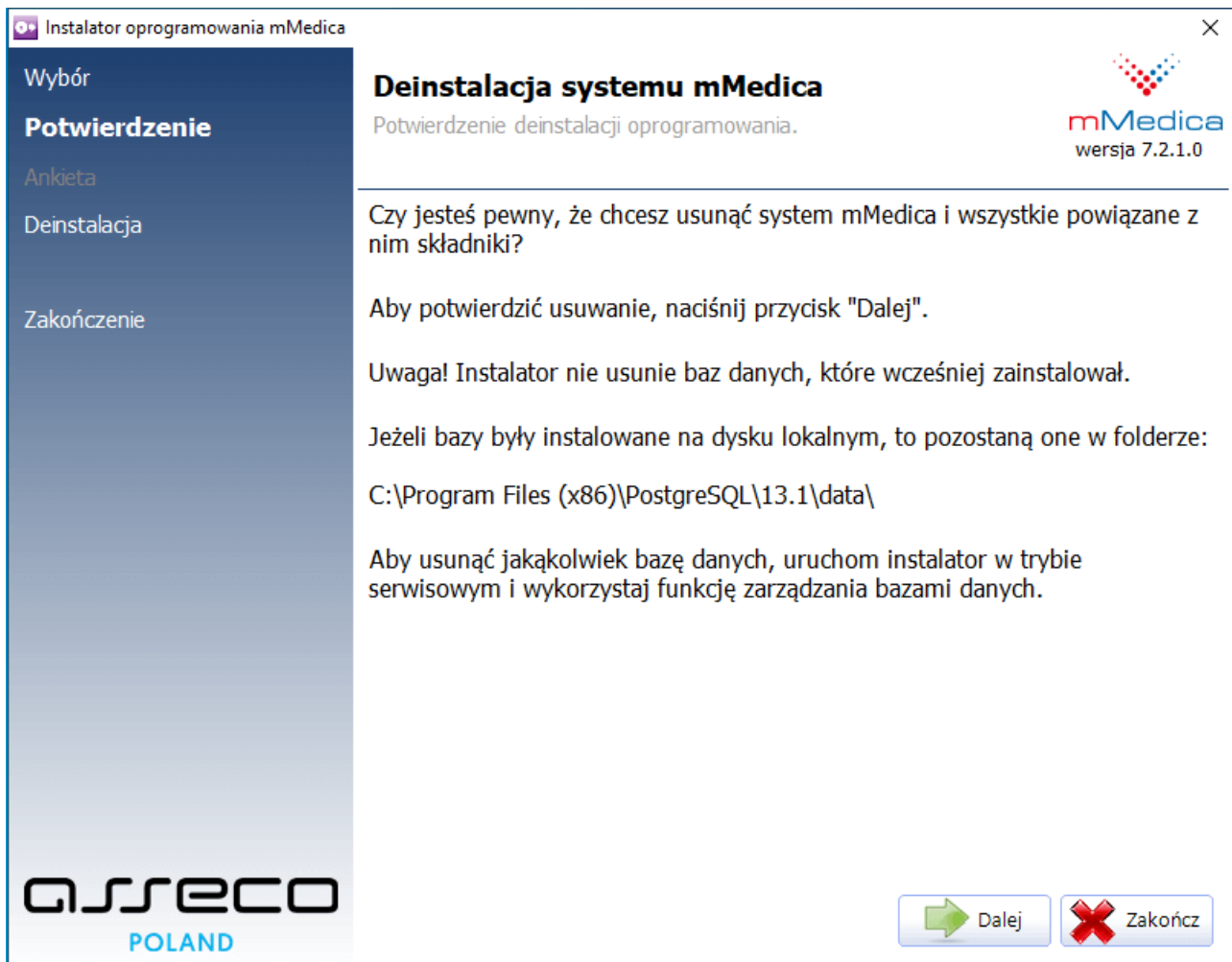
Uwaga! Deinstalator usuwa jedynie aplikację programu. Jeśli na dysku lokalnym istnieją bazy danych, to pozostaną one nienaruszone. Do usuwania baz danych służy funkcjonalność "[Zarządzanie bazami danych](#)".

Aby odinstalować program mMedica należy wykonać poniższe czynności:

1. Po uruchomieniu okna *Tryb serwisowy instalatora* wybrać opcję **Usuń system mMedica**.



2. Potwierdzić chęć usunięcia systemu mMedica, poprzez wybranie przycisku **Dalej**.



3. Po zakończeniu deinstalacji programu mMedica zostanie wyświetlony poniższy komunikat. Wybranie przycisku **Zakończ** zamknie okno instalatora. Należy pamiętać, że instalator nie usuwa baz danych, które zostały wcześniej zainstalowane na serwerze. Ponowne zainstalowanie programu mMedica umożliwi pracę na tychże bazach, bez konieczności ich odtwarzania.

Instalator oprogramowania mMedica

Wybór
Potwierdzenie
Ankieta
Deinstalacja
Zakończenie

Gotowe!
Instalator zakończył pracę.


wersja 7.2.1.0

Zakończono czynności serwisowe programu mMedica.

Naciśnij przycisk "Zakończ", aby zakończyć pracę instalatora.





Rozdział

5

Przeniesienie programu mMedica wraz z bazą danych na inny komputer

W celu przeniesienia programu mMedica wraz z bazą danych na inny komputer należy wykonać kolejno następujące kroki:

1. Zaktualizować program na dotychczas użytkowanym komputerze do najnowszej wersji.

Instalator wersji można pobrać ze [strony internetowej produktu mMedica](#).

2. Wykonać kopię zapasową bazy danych.

Szczegółowa instrukcja wykonywania kopii zapasowej znajduje się w [instrukcji obsługi](#) programu mMedica, w rozdziale "Kopia zapasowa programu i wczytanie licencji".

Uwaga! Od momentu utworzenia kopii zapasowej bazy nie należy wykonywać już żadnych prac w programie na komputerze, z którego program jest przenoszony. W przeciwnym wypadku może dojść do rozszynchronizowania danych. Dla bezpieczeństwa zaleca się, po przeniesieniu danych na nowy komputer (patrz punkt 3. i 4.), usunięcie oprogramowania na wcześniej użytkowanym stanowisku.

3. Na nowym komputerze zainstalować program mMedica najnowszym instalatorem, dostępnym na stronie internetowej produktu, wybierając odpowiedni typ instalacji, zgodnie z wytycznymi zawartymi w rozdziale [Pierwsza instalacja](#).

4. Na nowym komputerze dokonać odtworzenia bazy danych z kopii zapasowej wykonanej na komputerze (patrz punkt 2.), z którego program jest przenoszony.

Szczegółowy opis sposobu odtworzenia bazy z kopii zapasowej znajduje się w [Instrukcji odtworzenia kopii zapasowej programu mMedica](#).

Kopia zapasowa bazy danych zawiera dane wraz z licencją. W związku z tym, po jej odtworzeniu nie będzie konieczności ponownego zaczytania klucza licencyjnego.

Uwaga! Po odtworzeniu kopii zapasowej bazy na nowym komputerze należy w Konfiguratorze programu ([Zarządzanie > Konfiguracja > Konfigurator](#)), w odpowiednich sekcjach, dokonać zgodnych z nowym komputerem ustawień ścieżek do folderów, między innymi tych, w których będą zapisywane:

- pliki kopii zapasowych - sekcja: [System > Kopia zapasowa](#),
- pliki eksportu - sekcja: [Komunikacja > Eksport](#),
- pliki importu - sekcja: [Komunikacja > Poczta NFZ](#).